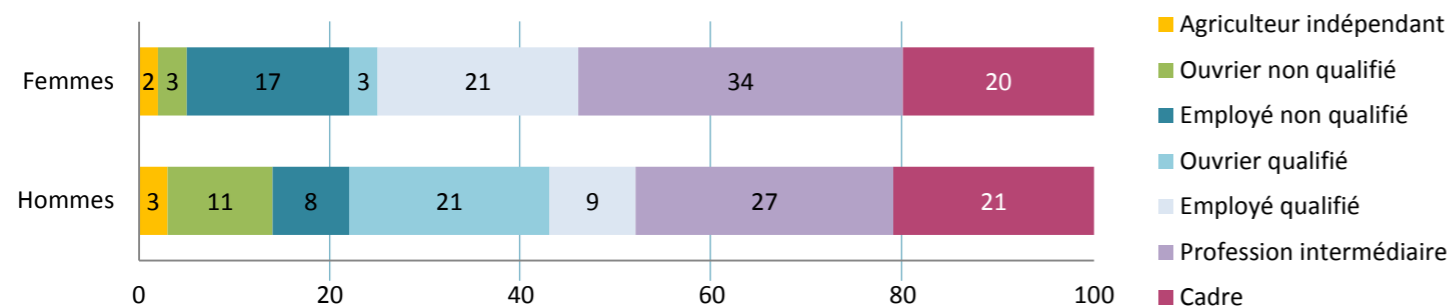


Du point de vue de l'insertion : au niveau national, enquête Céreq 2013 sur les jeunes sortis de formation en 2010 (33 500 jeunes représentatifs des 708 000 sortis de formation en 2010 interrogés sur leur situation mois par mois entre 2010 et 2013.) *

* Les résultats présentés ici ne sont qu'un extrait de cette enquête très riche. Pour aller plus loin : « Quand l'école est finie », www.cereq.fr; rubrique publications - ouvrages. Prochaine étude prévue en 2016 sur les sortants de formation 2013.

➔ **Catégorie socioprofessionnelle en fin de troisième année de vie active selon le sexe en %.**



■ Une différence marquée demeure dans la répartition des emplois entre les hommes et les femmes de la génération 2010. Les hommes sont 32% à occuper un emploi d'ouvrier au printemps 2013, les femmes seulement 6%. Les femmes occupent pour près des trois quarts des fonctions d'employées ou des professions intermédiaires. Globalement plus diplômées, les femmes n'accèdent pas plus souvent au statut de cadre que les hommes.

➔ **Revenus mensuels médians nets, en euros, 3 ans après la sortie de formation en fonction du sexe et du niveau de diplôme.**

Diplôme le plus élevé	Garçons	Filles	Ecart garçons/filles
Aucun diplôme	1200	930	270
CAP-BEP	1330	1120	210
Bac	1350	1200	150
Bac+2	1500	1370	130
Bac+2/3 santé/social	1800	1700	100
Bac+3/4 hors santé/social	1610	1470	140
Bac +5	2170	1880	290
Doctorat	2440	2420	20
Ensemble	1460	1390	70

■ Les écarts les plus forts sont au niveau des non diplômés, CAP-BEP et au niveau Bac+5. Pour les plus faibles qualifications, le temps partiel concerne 22% des jeunes femmes en emploi contre 10% des jeunes hommes. Environ 4 emplois salariés sur dix occupés par une jeune femme non diplômée ou dans une spécialité tertiaire de niveau CAP-BEP sont à temps partiel. Au niveau Bac+5, on peut penser que c'est la spécialité du diplôme qui agit sur les écarts de salaire puisque les choix de la spécialité post bac demeurent différenciés (Voir page 3).

➔ **Trajectoires d'entrée dans la vie active selon le sexe et l'origine socioculturelle (%).**

	Accès durable à l'emploi	Accès progressif à l'emploi	Sortie d'emploi	Maintien aux marges de l'emploi	Retour à la formation
Femmes	58%	11%	8%	13%	10%
Jeunes issus de l'immigration	51%	12%	9%	18%	10%
Jeunes issus de parents ouvriers ou employés	55%	13%	8%	15%	9%
Jeunes issus d'une famille de cadres	71%	9%	5%	5%	10%
Ensemble	57%	11%	8%	14%	10%

■ Du point de vue des trajectoires d'entrée dans la vie active, l'accès durable et rapide à un emploi concerne en moyenne 57% de la population étudiée. L'accès durable à l'emploi des femmes se trouve dans cette moyenne (58%). L'origine socioculturelle a plus d'impact puisque les jeunes issus d'une famille de cadres accèdent plus fréquemment (71%) à un emploi durable, et sont moins concernés par le maintien aux marges de l'emploi : 5% contre 14% pour l'ensemble de la population étudiée.

La lettre de l'orientation

Service académique d'information et d'orientation • Rectorat • Académie de Caen

Édito

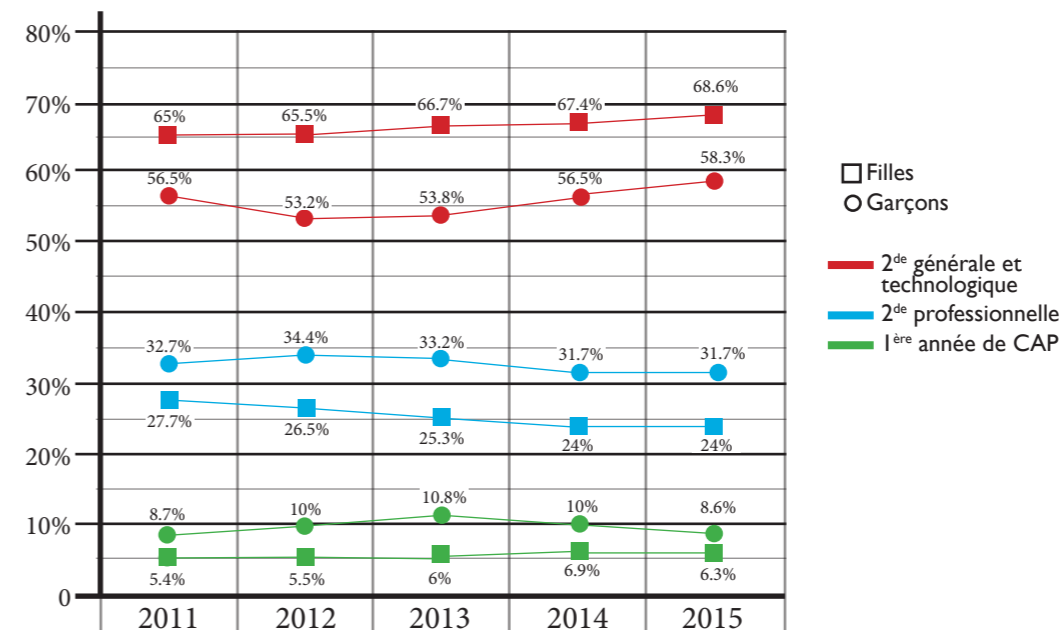
La lettre de l'orientation, publication réalisée par le service académique d'information et d'orientation du rectorat de Caen, est destinée à apporter des éléments d'information à tous les professionnels chargés d'accompagner les élèves et leur famille dans la construction de leur parcours d'orientation.

Cette lettre est également disponible sur le site académique dans les ressources documentaires de la rubrique « Orientation ».

Martial Salvi,
chef du service académique d'information et d'orientation.

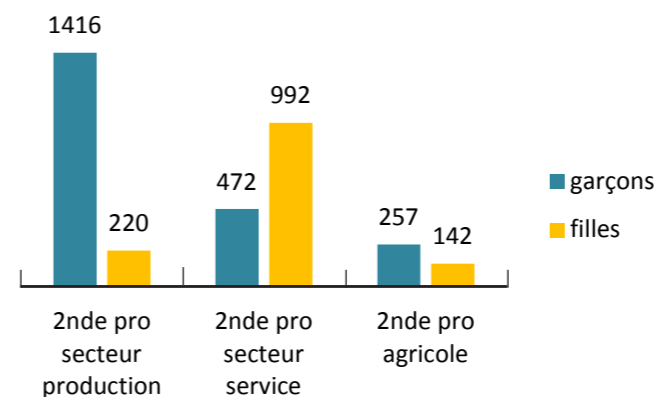
Bilan égalité filles-garçons 2014 - 2015

➔ **Évolution des décisions d'orientation après la troisième dans l'académie de Caen**



■ Après la troisième, on observe une différence d'environ 10% en faveur des filles pour le choix de la voie générale et technologique. L'observation sur quatre ans montre une légère augmentation des orientations vers la voie générale, sans pour autant réduire l'écart filles-garçons, puisque cette progression concerne les deux sexes.

➔ **Répartition des effectifs d'élèves admis en 2^{de} professionnelle publique de l'académie de Caen juin 2015**



■ Au sein de la voie professionnelle, on trouve une différenciation nette entre les bacs-pro du secteur de la production, plus largement choisis par les garçons, et ceux des services, où les filles sont majoritaires.



Réalisé par le service académique d'information et d'orientation (SAIO) de Caen. Directeur de la publication : Martial SALVI, chef du SAIO et délégué régional de l'ONISEP - Rédacteurs : Anne Fernandes-Tronco - Laurie Hamard - Maquette & mise en pages : Laurie Hamard (SAIO Caen) - Sources statistiques : SAIO - Impression : unité académique d'impression. Janvier 2016.



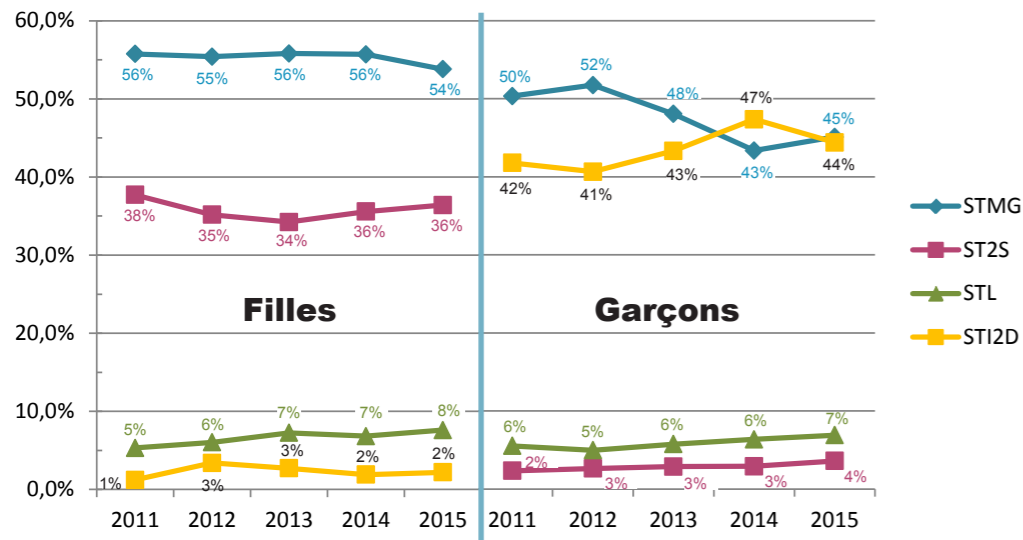
MINISTÈRE DE L'ÉDUCATION NATIONALE, DE L'ENSEIGNEMENT SUPÉRIEUR ET DE LA RECHERCHE

➔ **Décisions d'orientation post seconde GT en 2015 académie de Caen**

	Total 1 ^{ère} générale	Total 1 ^{ère} technologique	Redoublement	Voie professionnelle
Filles	70,2%	21,9%	1,3%	6,6%
Garçons	63,8%	26,4%	6,1%	3,7%

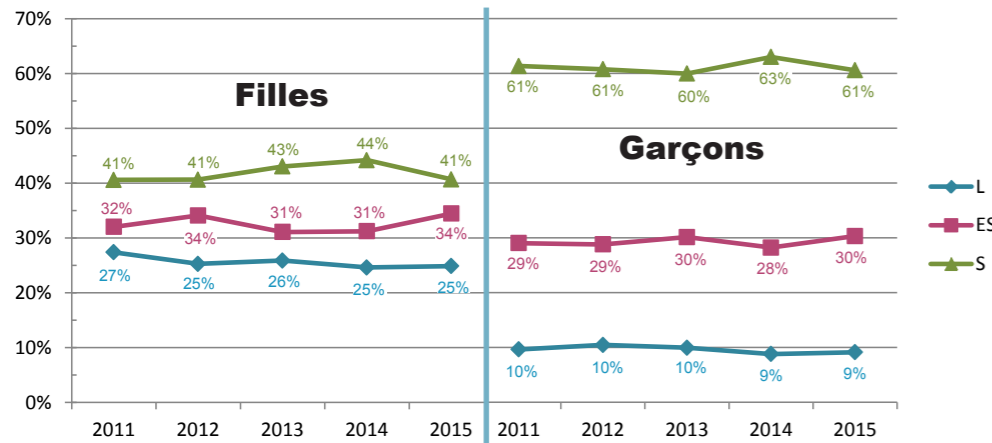
■ Les différences d'orientation filles-garçons post 2^{nde} sont de l'ordre de 5% : les filles vont plus vers les bacs généraux et les garçons vers les bacs technologiques.

➔ **Évolution des vœux 1 vers la voie technologique après la 2^{nde} GT dans l'académie de Caen**



■ Deux tendances fortes : les filles désertent la filière STI2D, les garçons la filière ST2S. Ce phénomène est stable sur les cinq années observées.

➔ **Évolution des demandes des élèves vers la voie générale après la 2^{nde} GT dans l'académie de Caen**



■ Comme pour la voie technologique, on observe des différences de choix d'orientation en fonction du sexe pour la série de bac général. Les filles se répartissent dans les trois séries avec une préférence pour le bac S, les garçons le choisissent à plus de 60% et délaissent le bac L. Là encore, on peut constater la grande stabilité de ces écarts dans le temps.

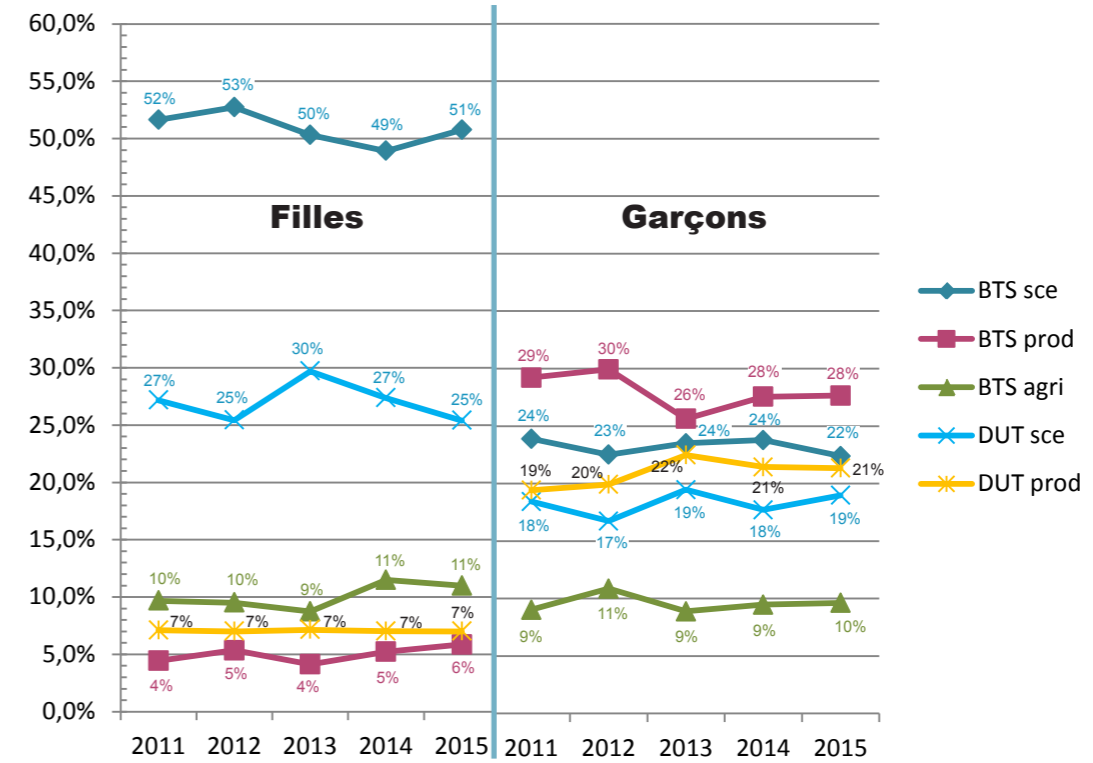
➔ **Filles et garçons admis dans les établissements de l'académie de Caen, pour une formation gérée sur APB. (types de formations les plus demandées)**

	Garçons	Filles	Écart entre le % de filles et la parité (50%)	Écart 2014
BTS	51%	49%	-1,0	-0,3
DUT	59,5%	40,5%	-9,5	-5,4
CPGE	47,7%	52,9%	+2,9	-5,9
L1	40,4%	59,6%	+9,6	+9,2
Prépa. aux écoles paramédicales et sociales	7,9%	92,1%	+42,1	+38,5
Ecole d'ingénieurs (ESITC Caen)	82,4%	17,6%	-32,4	-28,9
Total	47,9%	52,1%	+4,7	+4,5

■ A noter, pour cette année, l'écart qui se creuse dans les classes préparatoires aux écoles paramédicales et sociales : 92% de filles cette année pour 88.5% l'an passé. La tendance s'inverse dans les CPGE de l'académie où les filles sont 53% (44% en 2014).

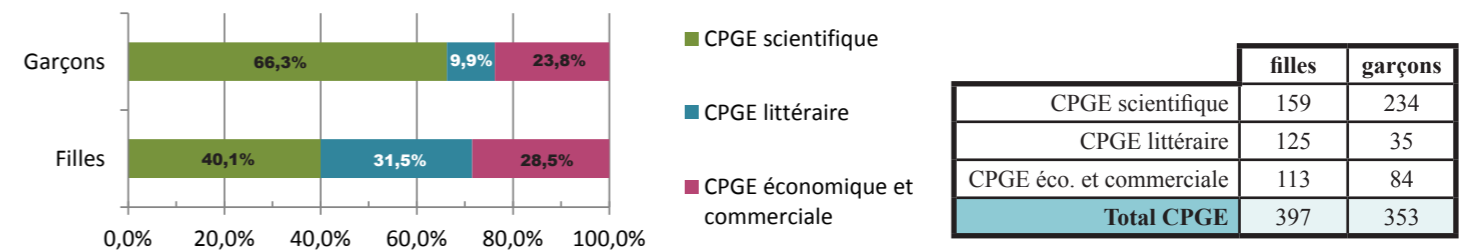
Les tableaux suivants concernent les propositions, en procédure normale, pour une entrée en formation sous statut scolaire d'un établissement public ou privé sous contrat de l'académie de Caen

➔ **Propositions APB, entrée en BTS et DUT de l'académie de Caen (évolution).**



■ On constate peu d'évolution dans les choix de filières courtes. Les filles délaissent le secteur de la production.

➔ **Propositions, classes préparatoires aux grandes écoles de l'académie de Caen (octobre 2015)**



■ Cette année, les filles sont plus nombreuses dans les CPGE de l'académie : 57% contre 44% l'an passé. Mais il y a des disparités dans le choix des filières choisies, qui reflètent les choix effectués dans les filières de bac. .

➔ **Propositions, licence 1^{ère} Année université académie de Caen (procédure normale 2015)**

	Filles	Garçons	En % du total des élèves de L1	
			Filles	Garçons
L1 sciences humaines et sociales	976	418	16,8%	7,2%
L1 sciences technologies santé	1157	1132	19,9%	19,4%
L1 sciences techno santé : PACES + Sciences de la vie	931	447	12,9%	6,2%
L1 arts lettres et langues	678	341	11,6%	5,9%
L1 droit économie gestion	656	463	11,3%	8,0%
Total L1	3467	2354	59,6%	40,4%

■ Les garçons comme les filles ont une préférence pour les sciences-technologies-santé. Plus de la moitié des garçons font ce choix (34% des filles). Au sein de cette filière les spécialités diffèrent. Par exemple, en L1 sciences-technologies-santé les filles sont plus nombreuses à s'inscrire en PACES ou sciences de la vie. 28% des filles choisissent les sciences humaines et sociales pour 16% des garçons.