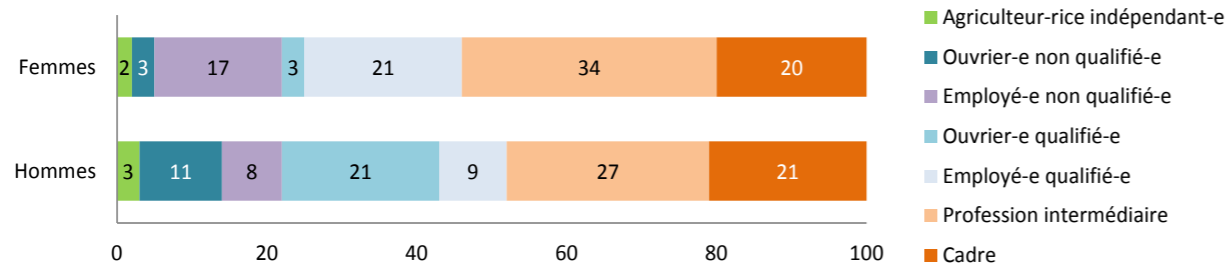


➔ Du point de vue de l'insertion : au niveau national, enquête Céreq 2013 sur les jeunes sortis de formation en 2010 (33 500 jeunes représentatifs des 708 000 sortis de formation en 2010 interrogés sur leur situation mois par mois entre 2010 et 2013.) *

* Les résultats présentés ici ne sont qu'un extrait de cette enquête très riche. Pour aller plus loin : «Quand l'école est finie», www.cereq.fr; rubrique publications - ouvrages.

Catégorie socioprofessionnelle en fin de troisième année de vie active selon le sexe en %



■ Une différence marquée demeure dans la répartition des emplois entre les hommes et les femmes de la génération 2010. Les hommes sont 32% à occuper un emploi d'ouvrier au printemps 2013, les femmes seulement 6%. Les femmes occupent pour près des trois quarts des fonctions d'employées ou de professions intermédiaires. Globalement plus diplômées, les femmes n'accèdent pas plus souvent au statut de cadre que les hommes.

Revenus mensuels médians nets, en euros, 3 ans après la sortie de formation en fonction du sexe et du niveau de diplôme

Diplôme le plus élevé	Garçons	Filles	Ecart garçons/filles
Aucun diplôme	1200	930	270
CAP-BEP	1330	1120	210
Bac	1350	1200	150
Bac+2	1500	1370	130
Bac+2/3 santé/social	1800	1700	100
Bac+3/4 hors santé/social	1610	1470	140
Bac +5	2170	1880	290
Doctorat	2440	2420	20
Ensemble	1460	1390	70

■ Les écarts les plus forts sont au niveau des non diplômés, CAP-BEP et au niveau Bac+5. Pour les plus faibles qualifications, le temps partiel concerne 22% des jeunes femmes en emploi contre 10% des jeunes hommes. Environ 4 emplois salariés sur dix occupés par une jeune femme non diplômée ou dans une spécialité tertiaire de niveau CAP-BEP sont à temps partiel.

Au niveau Bac+5, on peut penser que c'est la spécialité du diplôme qui agit sur les écarts de salaire puisque les choix de la spécialité post bac demeurent différenciés (Voir page 3).

Trajectoires d'entrée dans la vie active selon le sexe et l'origine socioculturelle (%)

	Accès durable à l'emploi	Accès progressif à l'emploi	Sortie d'emploi	Maintien aux marges de l'emploi	Retour à la formation
Femmes	58%	11%	8%	13%	10%
Jeunes issus de l'immigration	51%	12%	9%	18%	10%
Jeunes issus de parents ouvriers ou employés	55%	13%	8%	15%	9%
Jeunes issus d'une famille de cadres	71%	9%	5%	5%	10%
Ensemble	57%	11%	8%	14%	10%

■ Du point de vue des trajectoires d'entrée dans la vie active, l'accès durable et rapide à un emploi concerne en moyenne 57% de la population étudiée. L'accès durable à l'emploi des femmes se trouve dans cette moyenne (58%). L'origine socioculturelle a plus d'impact puisque les jeunes issus d'une famille de cadres accèdent plus fréquemment (71%) à un emploi durable, et sont moins concernés par le maintien aux marges de l'emploi : 5% contre 14% pour l'ensemble de la population étudiée.

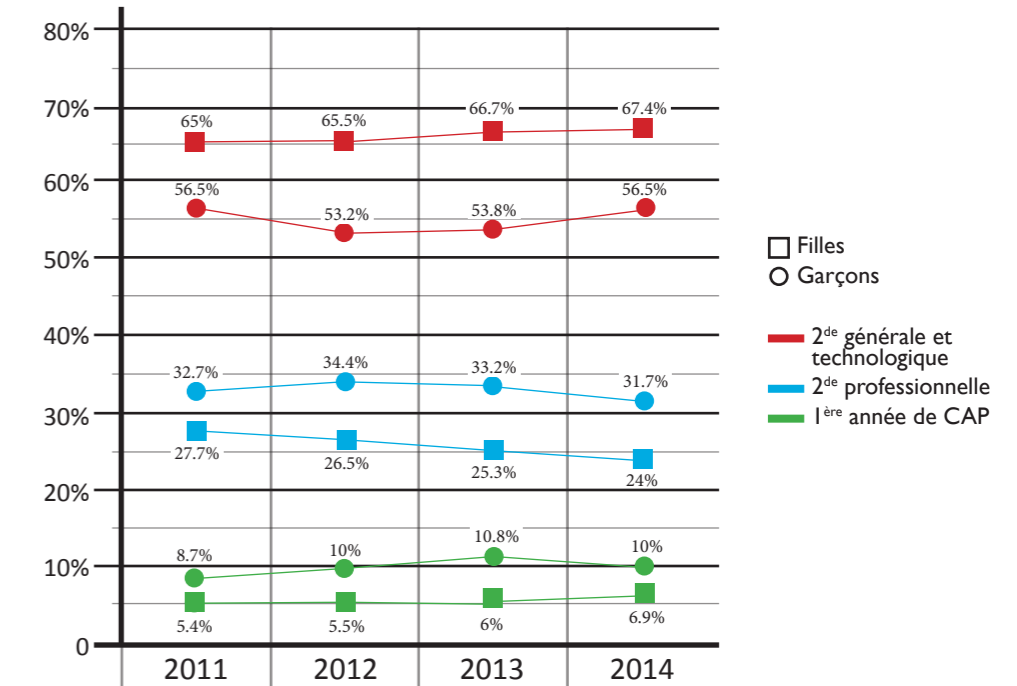
➔ BILAN ÉGALITÉ FILLES-GARÇONS

La lettre de l'orientation, publication réalisée par le Service académique d'information et d'orientation du rectorat de Caen, est destinée à apporter des éléments d'information à tous les professionnels chargés d'accompagner les élèves et leur famille dans la construction de leur parcours d'orientation.

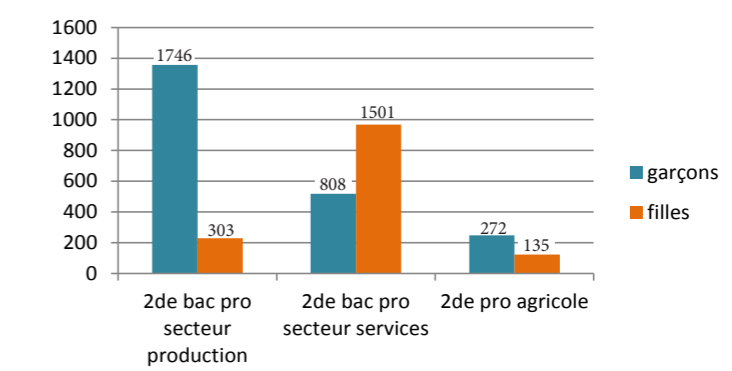
Cette lettre est disponible sur le site académique parmi les ressources documentaires de la rubrique « Orientation-insertion ».

Martial Salvi, chef du service académique d'information et d'orientation.

➔ Evolution des décisions d'orientation après la 3^{ème} (public académie de Caen)



➔ Répartition des effectifs d'élèves admis en 2^{de} professionnelle (public académie de Caen)



■ Après la troisième, on observe une différence de plus de 10% en faveur des filles pour le choix de la voie générale et technologique. L'observation sur quatre ans montre une légère augmentation des orientations vers la voie générale, sans pour autant réduire l'écart filles-garçons, puisque cette progression concerne les deux sexes.

Au sein de la voie professionnelle, on trouve une différenciation nette entre les bacs-pro du secteur des services, plus largement choisis par les filles, et ceux de la production, où elles sont très minoritaires.



Réalisé par le service académique d'information et d'orientation (SAIO) de Caen. Directeur de la publication : Christophe Prochasson, recteur d'académie - Éditeur délégué : Martial Salvi - Rédacteurs : Tristan Bonnargent, Laurie Hamard, Jean-Michel Lochu- Maquette & mise en pages : Laurie Hamard (SAIO Caen) - Sources statistiques : SAIO - Impression : unité académique d'impression. Dépôt légal : janvier 2015.

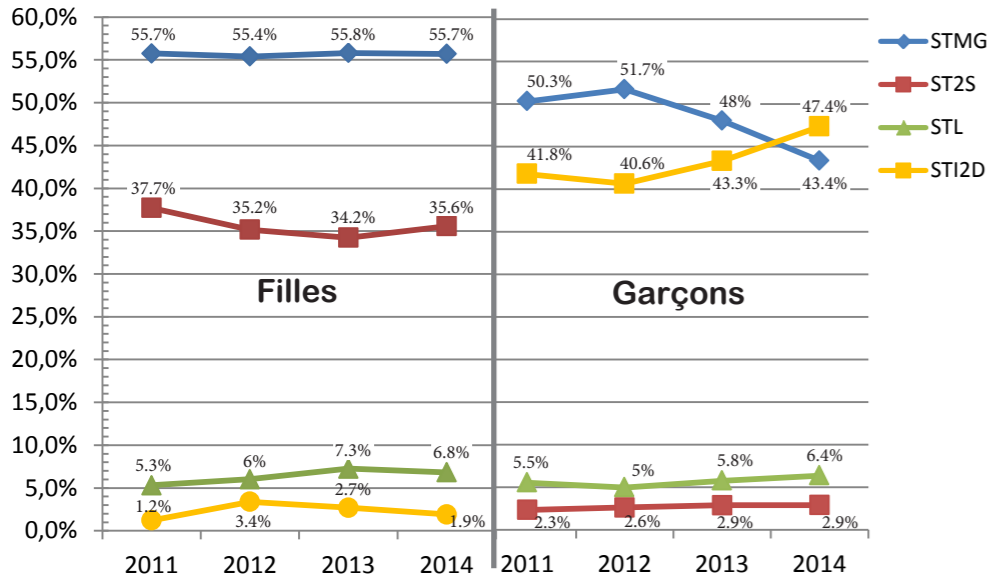


➔ Décisions d'orientation post seconde GT en 2014 académie de Caen

	Total 1 ^{ère} Générale	Total 1 ^{ère} Technologique	Redoublement	Voie professionnelle
Filles	68.52 %	21.23 %	5,84%	4.41 %
Garçons	62.26 %	26.17 %	7,17%	4.41 %

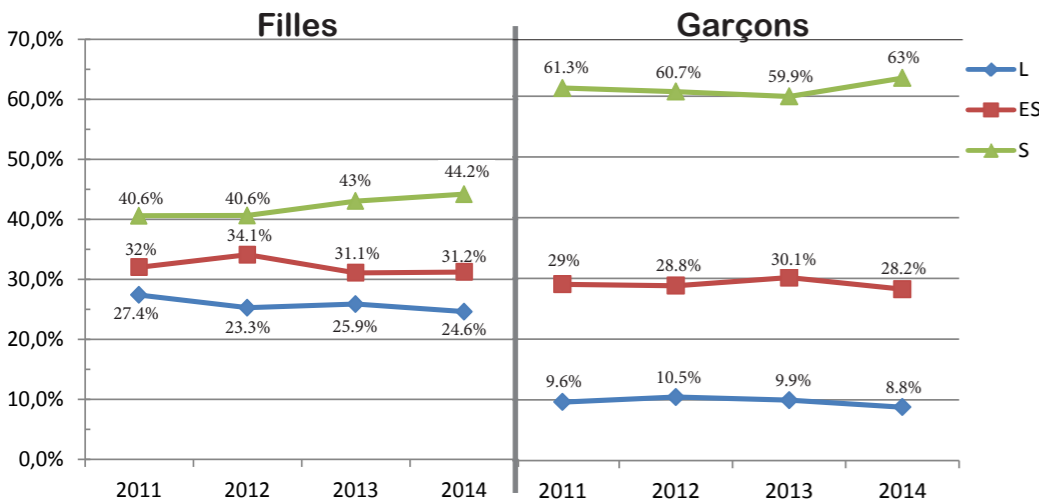
■ Les différences d'orientation filles-garçons post 2^{de} sont de l'ordre de 5% : plus de bac généraux pour les filles et de bac technologiques pour les garçons.

➔ Evolution des voeux 1 des élèves demandant la voie technologique après la 2^{de} GT dans l'académie de Caen



■ Au sein de la voie technologique, STMG et ST2S sont largement privilégiées par les filles. Les garçons choisissent les séries STMG et STI2D. Une inversion des courbes en faveur de STI2D est observée ces 2 dernières années, effet de la réforme de ce bac? Deux tendances fortes : les filles désertent la filière STI2D, les garçons la filière ST2S. Ce phénomène est stable sur les quatre années observées.

➔ Evolution des demandes des élèves vers la voie générale après la 2^{de} GT dans l'académie de Caen



■ Comme pour la voie technologique, on observe une différenciation nette des orientations en fonction du sexe dans le choix de la série de bac général. Les filles se répartissent dans les trois séries avec une préférence pour le bac S (40 à 44%). Les garçons choisissent pour plus de 60% la série S et délaissent le bac L : moins de 10% font ce choix. Là encore, on peut constater la grande stabilité de ces écarts dans le temps.

➔ Filles et garçons ayant eu une proposition en procédure normale 2014 pour une formation dans l'académie de Caen*

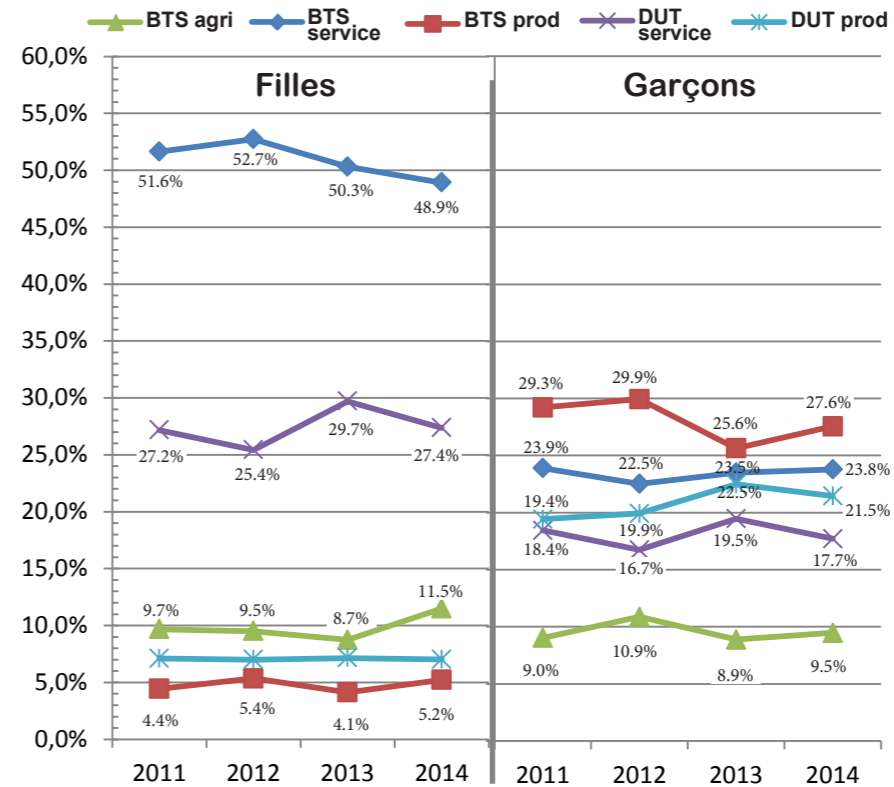
	Garçons	Filles	Écart garçons/filles
BTS	50,3%	49,7%	+ 0,5
DUT	55,4%	44,6%	+ 10,8
CPGE	55,9%	44,1%	+ 11,8
L1	40,8%	59,2%	- 18,4
Classes prépa. aux écoles paramédicales et sociales	11,5%	88,5%	- 77
Ecole d'ingénieurs	78,9%	21,1%	+ 57,7
Total	45,5%	54,5%	- 9

■ Toutes spécialités confondues, les garçons sont plus nombreux en DUT et CPGE, les filles à l'université. L'écart observé dans l'académie en école d'ingénieurs et prépa aux écoles des domaines santé/social se vérifie au niveau national : en 2010, 70% des diplômés ingénieurs sont des garçons et 86% des bac+2/3 santé/social sont des filles.

*Pour les types de formations sous statut scolaire les plus demandés.

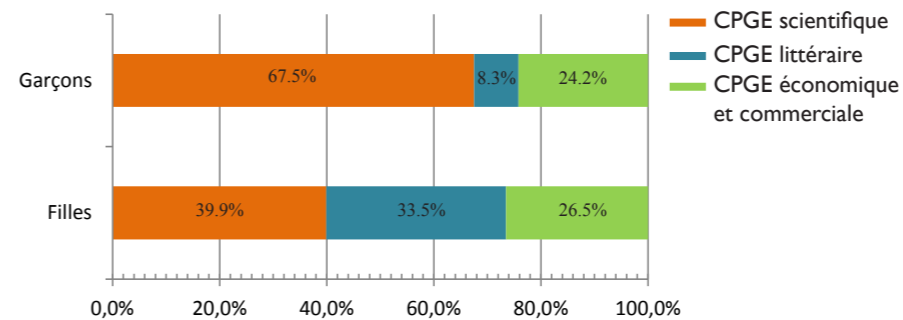
➔ Les tableaux suivants concernent les propositions, en procédure normale, pour une entrée en formation sous statut scolaire d'un établissement public ou privé sous contrat de l'académie de Caen

Propositions APB, entrée en BTS et DUT (Evolution)



■ Lorsqu'elles font le choix d'une filière courte, les filles optent dans une très large majorité pour le secteur des services (autour de 78%). La proportion de choix vers les diplômes du domaine de la production est très stable : autour de 7% pour les DUT et 5% pour les BTS. Les garçons se répartissent de manière plus équilibrée. En 2014, 51% des garçons ayant eu une proposition dans l'académie de Caen pour une filière courte sous statut scolaire préparent un BTS, 39% un DUT. Ils sont à 49% dans le domaine de la production et 41% dans le domaine des services.

Propositions, CPGE (juillet 2014)



Propositions CPGE en effectifs (juillet 2014)

	filles	garçons
CPGE scientifique	125	268
CPGE littéraire	105	33
CPGE éco. et commerciale	83	96
Total CPGE	313	397

■ Bien que plus nombreuses dans les filières générales, les filles sont moins nombreuses en CPGE. Les garçons sont deux fois plus nombreux en effectif en CPGE scientifique alors que ce n'est pas le cas dans la filière S.

Propositions, licence 1^{ère} Année (juillet 2014)

	Filles	Garçons	En % du total des élèves de L1	
			Filles	Garçons
L1 sciences humaines et sociales	1007	774	19,1%	14,7%
L1 sciences technologies santé*	944	684	17,9%	13,0%
L1 sciences techno santé : PACES + Sciences de la vie	838	425	15,9%	8,1%
L1 arts lettres et langues	610	285	11,6%	5,4%
L1 droit économie gestion	556	405	10,6%	7,7%
Total L1	3117	2148	59,2%	40,8%

■ Les garçons comme les filles ont une préférence pour les sciences humaines et sociales et les sciences technologies santé. Mais au sein de ces filières les choix de spécialité diffèrent. Par exemple, 89% des filles admises en L1 sciences-technologies-santé s'inscrivent en PACES ou sciences de la vie, les garçons sont 62% à effectuer ce choix.