

# La lettre de l'orientation

Lettre de l'orientation 2017-2018  
N° 2/4 - Bilan de l'affectation

Service académique d'information et d'orientation • Rectorat • Académie de Caen

## Édito

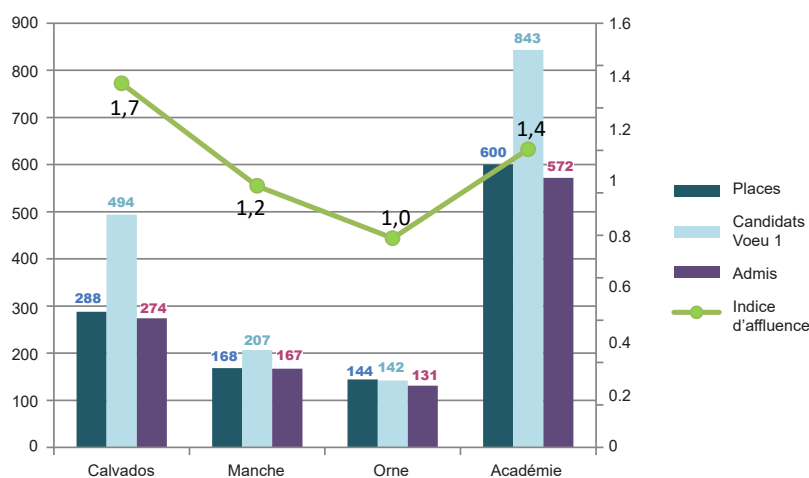
La lettre de l'orientation, publication réalisée par le service académique d'information et d'orientation du rectorat de Caen, est destinée à apporter des éléments d'information à tous les professionnels chargés d'accompagner les élèves et leur famille dans la construction de leur parcours d'orientation.

Cette lettre est également disponible sur le site académique dans les ressources documentaires de la rubrique « Orientation ».

*Martial Salvi,  
chef du service académique d'information et d'orientation.*

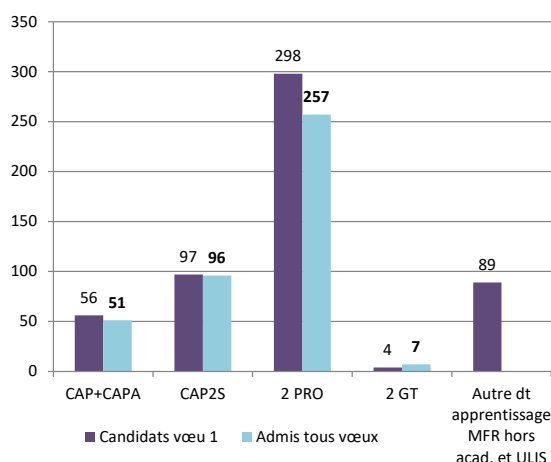
## Bilan de l'affectation 2016 - 2017

### ➔ Affectation en 3<sup>e</sup> préparatoire aux formations professionnelles dans l'académie de Caen (public)



■ La demande d'orientation vers la 3<sup>e</sup> prépa-pro a augmenté cette année dans le Calvados (50 candidats de plus). Pour la Manche et l'Orne, la baisse du nombre de candidatures initiée l'an passé se poursuit (moins 51 candidats en tout pour ces deux départements).

### ➔ Affectation des élèves ayant suivi une classe de 3<sup>e</sup> prépa pro publique dans l'académie de Caen

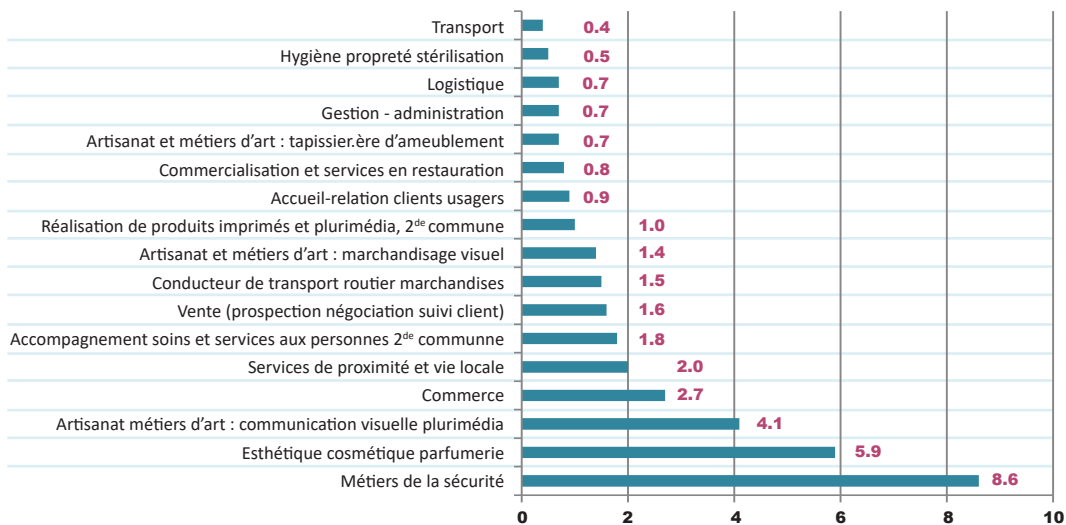


■ Cette année, le taux de satisfaction vers les CAP à modalités d'accès spécifique est élevé. 7 élèves de prépa-pro ont une décision d'orientation en 2<sup>de</sup> GT, parmi eux, 4 seulement avaient fait cette demande en premier vœu.

## → Indices d'affluence à l'entrée en 2<sup>de</sup> professionnelle du secteur de la production (public)

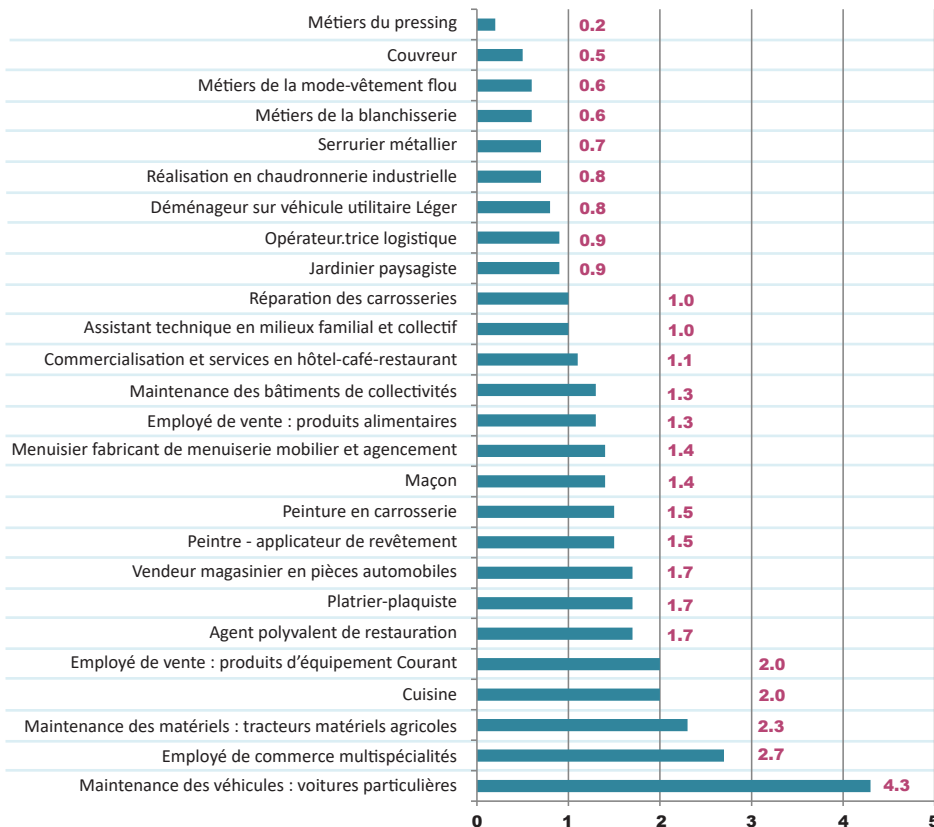


## → Indices d'affluence à l'entrée en 2<sup>de</sup> professionnelle du secteur des services (public)



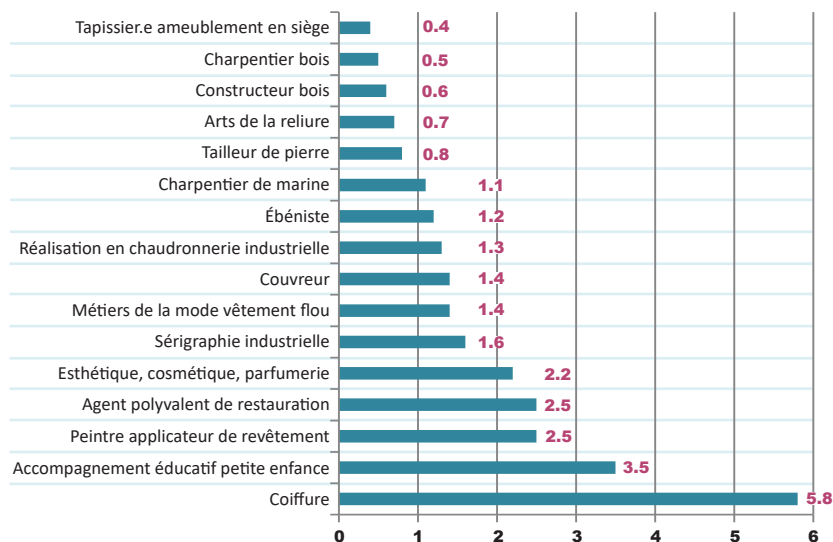
■ Dans le secteur de la production comme celui des services, les différences d'attractivité observées pour les formations évoluent assez peu. Les bacs pro «esthétique cosmétique», «boulangier-pâtissier» et «métiers de la sécurité» restent les plus demandés avec des taux de pression plus forts encore cette année. «Hygiène propreté et stérilisation», «transport», «plastiques et composites» et «étude et définition de produits industriels» restent peu demandés.

## → Indices d'affluence à l'entrée en 1<sup>re</sup> année de CAP à modalités d'accès spécifiques (public)



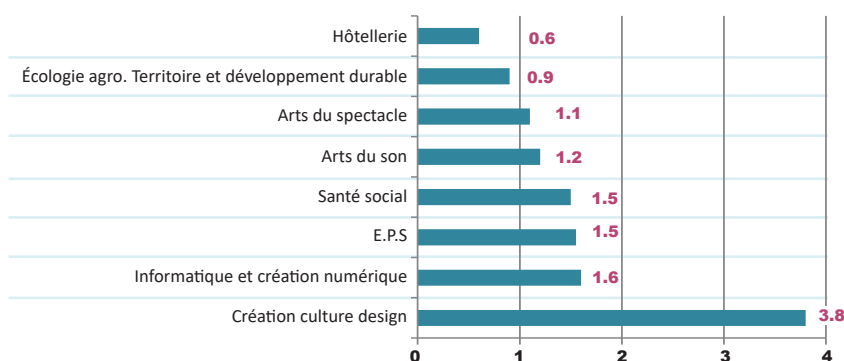
■ Il y a peu de variations dans l'ordre des indices d'affluence en comparaison avec l'an dernier. «Opérateur.trice logistique» et «jardinier paysagiste» voient leur indice diminuer.

## → Indices d'affluence à l'entrée en CAP (public)



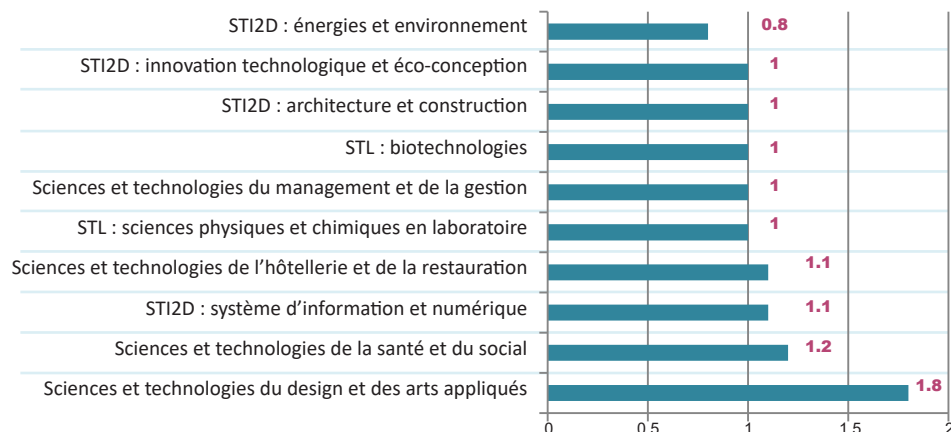
■ Les indices demeurent globalement élevés pour l'accès aux CAP publics.

## → Indices d'affluence à l'entrée en 2<sup>de</sup> GT pour les enseignements d'exploration avec procédure d'affectation



■ Le nouvel enseignement d'exploration avec procédure d'affectation proposé depuis l'an passé : «informatique et création numérique» confirme son indice d'affluence plutôt élevé, passant devant «santé-social» et «E.P.S».

## → Indices d'affluence à l'entrée en 1<sup>re</sup> technologique (public)



■ Les opérations d'ajustement effectuées à la suite des simulations d'AFFELNET permettent d'obtenir un indice d'affluence proche de 1 sauf pour STD2A.

## → Enseignements d'exploration suivis en 2<sup>de</sup> par les élèves actuellement en 1<sup>re</sup> technologique, en pourcentage (statistiques DPPM)

Enseignement d'exploration	STI2D				STMG				STL				ST2S			
	2014	2015	2016	2017	2014	2015	2016	2017	2014	2015	2016	2017	2014	2015	2016	2017
Sciences de l'ingénieur	63,3	46,0	37,6	31,5	3,0	4,9	6,3	3,5	0,0	4,2	4,9	2,7	0,7	0,3	0,9	0,3
Création et innovation technologique	55,1	54,5	44,4	43,5	5,5	8,0	6,7	5,2	0,0	1,7	1,4	3,4	5,1	1,2	0,9	0,6
Méthodes et pratiques scientifiques	18,4	18,2	24,5	16,0	12,8	33,0	34,0	30,3	25,0	36,7	40,1	33,1	8,0	32,4	31,3	21,7
Sciences de laboratoire	8,2	1,1	1,3	1,8	7,9	1,4	2,7	3,4	58,0	19,2	15,5	22,3	2,9	5,0	3,8	5,3
Biotechnologies	0,0	1,1	0,9	0,9	7,9	1,4	1,4	1,5	25,0	19,2	25,2	10,1	5,8	5,0	4,4	8,8
Arts (son, spectacle, visuels)	4,0	1,6	2,9	2,2	4,8	6,4	4,7	4,8	0,0	2,5	3,5	2,0	2,1	8,2	2,8	4,7
Littérature et société	4,0	1,8	2,0	1,3	16,5	19,7	22,5	19,3	0,0	3,3	4,2	2,7	5,8	8,5	13,4	7,9
Santé et social	0,0	0,0	0,0	0,0	10,4	1,7	1,7	1,8	12,5	1,7	1,4	2,0	69,6	33,2	35,0	37,2

*Lecture :* parmi les élèves de 1<sup>re</sup> STI2D en 2016, 37.6% avaient suivi «Sciences de l'ingénieur» en enseignement d'exploration de 2<sup>de</sup>.

■ Les élèves actuellement en STI2D avaient bénéficié essentiellement des enseignements de «sciences de l'ingénieur» et «création et innovation technologique».

## → Bilan de l'affectation en première professionnelle, procédure passerelle

TOTAL 1 <sup>re</sup> pro. procédure passerelle	Capacité d'accueil (2)	Indice d'affluence (1/2)	Candidats vœu 1			Candidats tous vœux			Taux de satisfaction (3/1)	Admis vœu 1			Admis tous vœux			Présents oct. 2017
			G	F	Total (1)	G	F	Total		G	F	Total (3)	G	F	Total	
			243	0,9	109	119	228	225		239	464	48%	51	58	109	

■ Comme l'an dernier, l'effectif de présents en octobre pose question. En effet, un tiers des élèves admis en juillet ne sont pas présents en octobre dans les formations où ils ont été affectés. Avec 48% de satisfaction pour un indice d'affluence de 0,9, cela montre que les vœux se concentrent sur quelques spécialités alors que d'autres n'ont pas de candidats.

