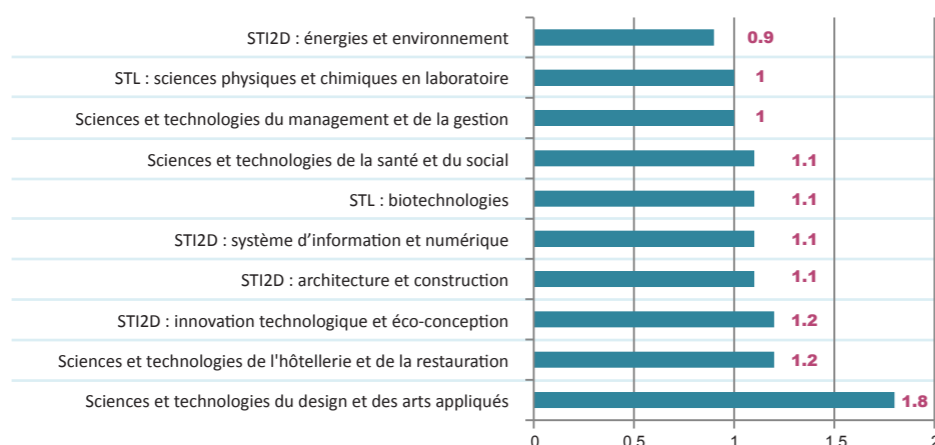


➔ **Indices d'affluence à l'entrée en 1^{ère} technologique (public)**



■ Les opérations d'ajustement effectuées à la suite des simulations d'AFFELNET permettent d'obtenir un indice d'affluence proche de 1.

➔ **Évolution, en pourcentages, du choix de certains enseignements d'exploration suivis l'année précédente en 2nde par les élèves actuellement en 1^{ère} technologique (statistiques D2P)**

Enseignement d'exploration	STI2D			STMG			STL			ST2S		
	2014	2015	2016	2014	2015	2016	2014	2015	2016	2014	2015	2016
Sciences de l'ingénieur	63,3	46	37,6	3	4,9	6,3	0	4,2	4,9	0,7	0,3	0,9
Création et innovation technologique	55,1	54,5	44,4	5,5	8	6,7	0	1,7	1,4	5,1	1,2	0,9
Méthodes et pratiques scientifiques	18,4	18,2	24,5	12,8	33	34	25	36,7	40,1	8	32,4	31,3
Sciences de laboratoire	8,2	1,1	1,3	7,9	1,4	2,7	58	19,2	15,5	2,9	5	3,8
Biotechnologies	0	1,1	0,9	7,9	1,4	1,4	25	19,2	25,2	5,8	5	4,4
Arts (son, spectacle, visuels)	4	1,6	2,9	4,8	6,4	4,65	0	2,5	3,5	2,1	8,2	2,8
Littérature et société	4	1,8	2	16,5	19,7	22,5	0	3,3	4,2	5,8	8,5	13,4
Santé et social	0	0	0	10,4	1,7	1,7	12,5	1,7	1,4	69,6	33,2	35

■ Comme l'an dernier, l'importance des élèves de STMG ayant suivi l'enseignement d'exploration «méthodes et pratiques scientifiques» est à souligner.

Cet enseignement a également été plus suivi en 2nde par les élèves actuellement en STI2D qui, les années précédentes, avaient bénéficié essentiellement des enseignements de «sciences de l'ingénieur» et «création et innovation technologique».

Lecture : parmi les élèves de 1^{ère} STI2D en 2016, 37,6% avaient suivi «Sciences de l'ingénieur» en enseignement d'exploration de 2nde.

➔ **Bilan de l'affectation en première professionnelle, procédure passerelle**

TOTAL 1 ^{ère} pro. procédure passerelle	Capacité d'accueil (2)	Indice d'affluence (1/2)	Candidats voeu 1			Candidats tous voeux			Taux de satisfaction (3/1)	Admis voeu 1			Admis tous voeux			Présents oct. 2015 venant de la liste princ.
			G	F	Total (1)	G	F	Total		G	F	Total (3)	G	F	Total	
	252	1	146	113	259	243	193	436	49%	76	50	126	91	60	151	102

■ Comme l'an dernier, l'effectif de présents en octobre pose question. En effet, un tiers des élèves admis en juillet ne sont pas présents en octobre dans les formations où ils ont été affectés.



Réalisé par le service académique d'information et d'orientation (SAIO) de Caen. Directeur de la publication : Martial SALVI, chef du SAIO et délégué régional de l'ONISEP - Rédacteurs : Tristan Bonnargent, Laurie Hamard, Jean-Michel Lochu - Maquette & mise en pages : Laurie Hamard (SAIO Caen) - Sources statistiques : SAIO - Impression : unité académique d'impression, janvier 2017.



La lettre de l'orientation

Service académique d'information et d'orientation • Rectorat • Académie de Caen

Édito

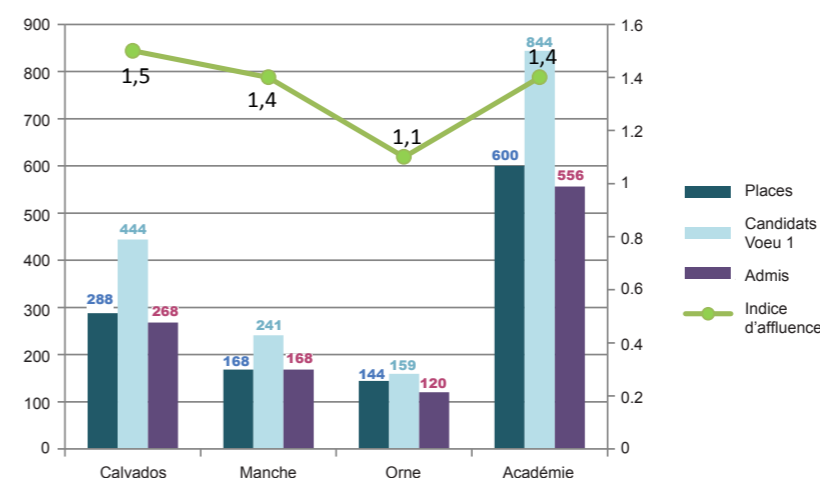
La lettre de l'orientation, publication réalisée par le service académique d'information et d'orientation du rectorat de Caen, est destinée à apporter des éléments d'information à tous les professionnels chargés d'accompagner les élèves et leur famille dans la construction de leur parcours d'orientation.

Cette lettre est également disponible sur le site académique dans les ressources documentaires de la rubrique «Orientation».

Martial Salvi,
chef du service académique d'information et d'orientation.

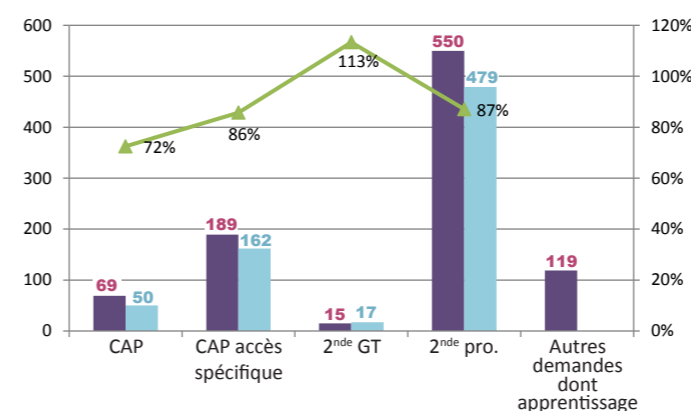
Bilan de l'affectation 2015 - 2016

➔ **Affectation en 3^e préparatoire aux formations professionnelles dans l'académie de Caen**



■ La demande d'orientation vers la 3^e prépa-pro s'est avérée moins forte cette année (120 élèves candidats de moins). Cette baisse concerne tous les départements.

➔ **Affectation des élèves ayant suivi une classe de 3^e prépa pro dans l'académie de Caen**

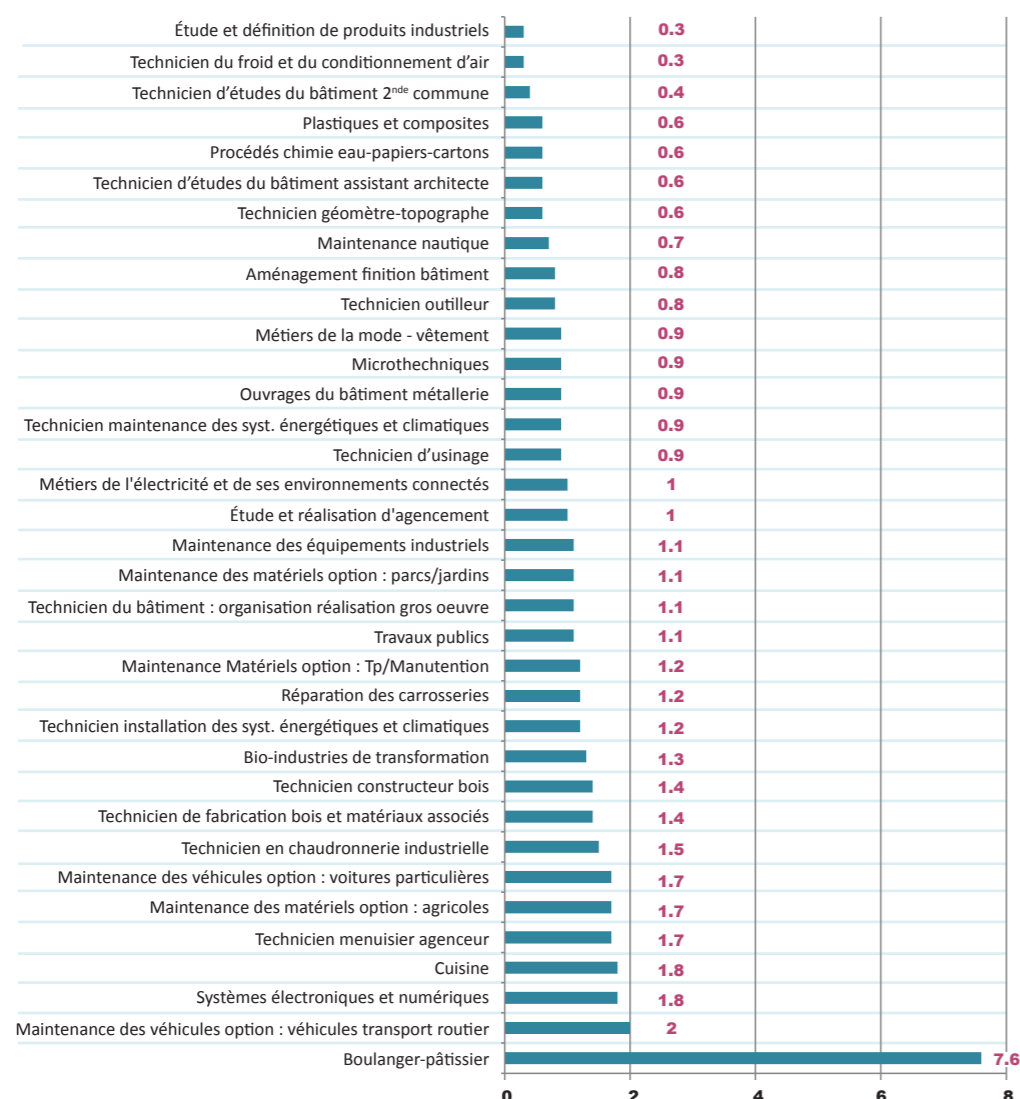


■ Le taux de satisfaction pour la 2nde est plus élevé que l'an passé ; en effectif, les élèves sont également plus nombreux (+50).

17 élèves de prépa-pro ont une décision d'orientation en 2nde GT, parmi eux, 15 seulement avaient fait cette demande en voeu 1.

* La colonne «autres demandes dont apprentissage» présente uniquement les demandes, la courbe verte ne présente que l'affectation des élèves réalisée par l'application affelnet.

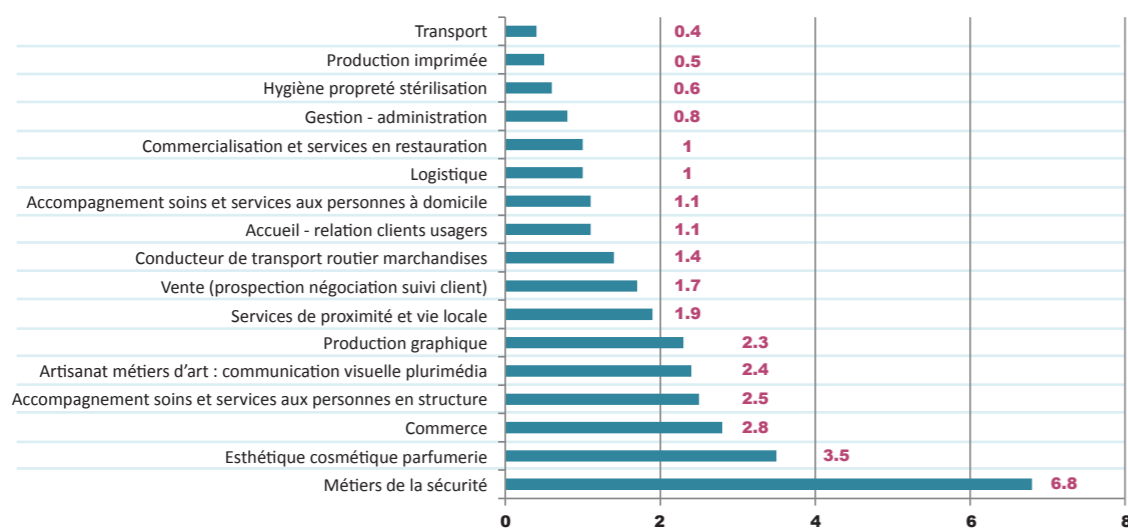
➔ **Indices d'affluence à l'entrée en 1^{ère} année de bac pro du secteur de la production (public)**



■ La présence du bac pro «étude et définition de produits industriels» dans les plus faibles indices d'affluence est une réelle surprise.

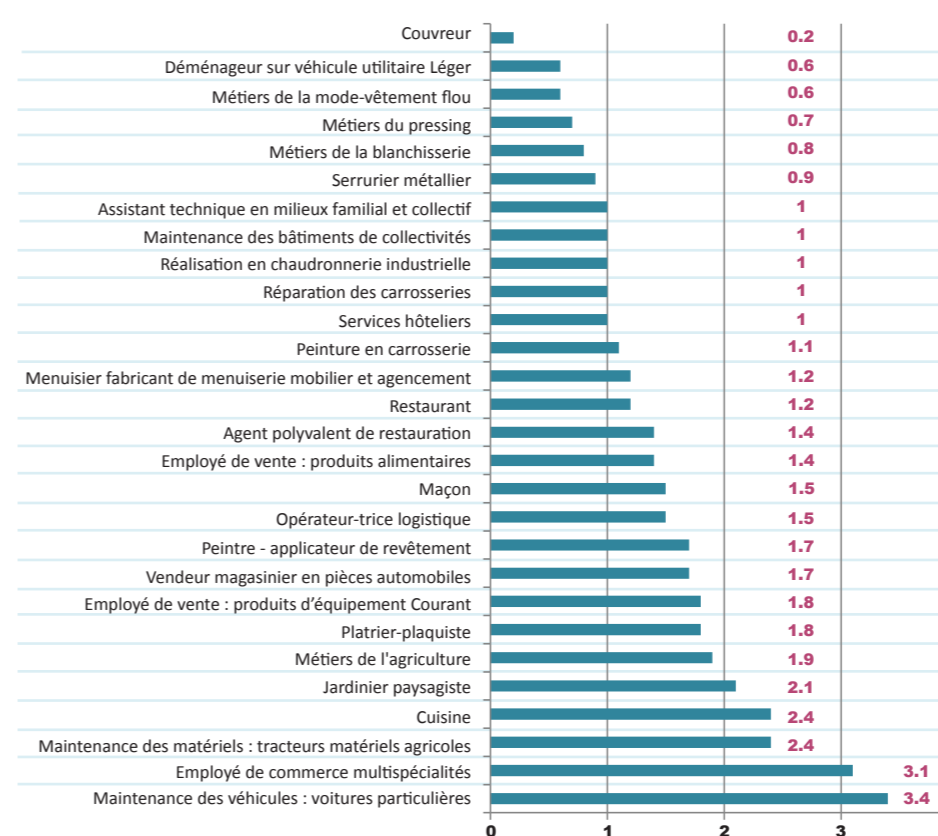
L'option «véhicules de transport routier» du bac pro «maintenance des véhicules» a été très demandée alors que l'an passé l'option «voitures particulières» était la plus attractive.

➔ **Indices d'affluence à l'entrée en 1^{ère} année de bac pro du secteur des services (public)**



■ Dans le secteur des services, les différences d'attractivité observées pour les formations n'évoluent quasiment pas. «Commerce», «esthétique» et «sécurité» restent les formations avec un très fort taux de pression. «Hygiène propreté et stérilisation» voit son indice augmenter cette année, «transport» continue d'être très peu demandé.

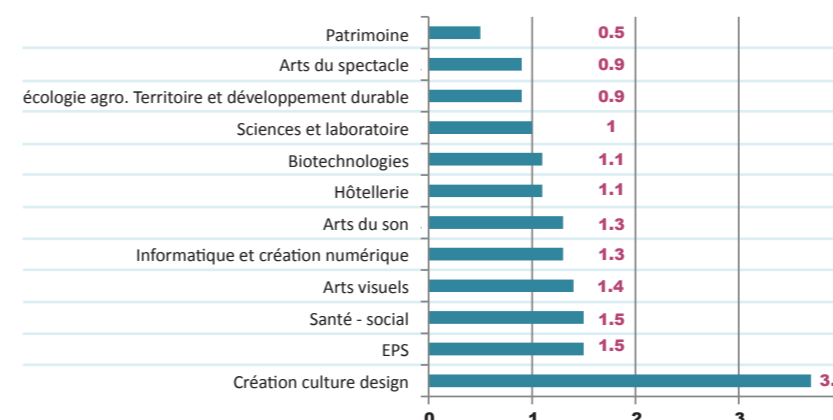
➔ **Indices d'affluence à l'entrée en 1^{ère} année de CAP à modalités d'accès spécifiques (public)**



■ On observe toujours une forte pression de la demande vers les CAP à modalités d'accès spécifiques. Cette forte demande ne se différencie pas en fonction du secteur professionnel.

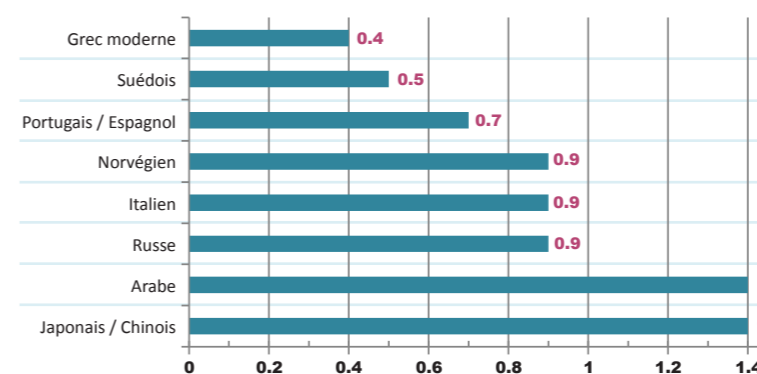
Il y a très peu de variations dans l'ordre des indices d'affluence en comparaison avec l'an dernier.

➔ **Indices d'affluence à l'entrée en 2^{ème} GT pour les enseignements d'exploration avec procédure d'affectation**



■ Un nouvel enseignement d'exploration avec procédure d'affectation était proposé cette année : «informatique et création numérique». Il présente un indice d'affluence dans la moyenne haute, au même niveau que «arts du son».

➔ **Indices d'affluence à l'entrée en 2^{ème} GT pour les enseignements d'exploration LV3**



■ Pour des raisons techniques (AFFELNET) les LV3 portugais-espagnol et japonais-chinois sont regroupés.

Cette année, on observe un recul de l'attractivité de trois LV3 : portugais-espagnol voit son indice passer de 1,4 en juin 2015 à 0,7 en 2016, grec moderne de 1 à 0,4 et suédois de 1 à 0,5.