

# ***Du patrimoine local à l'histoire des arts***



## **Exemples ornaïs**

**Patrick BIRÉE**

**Inspection Académique de l'Orne -**

**Service éducatif des Archives départementales de l'Orne – CDDP de l'Orne**

**2010**

## ***Du patrimoine local à l'histoire des arts***



- ▶ **DÉMARCHE** ... page 3
- ▶ **BIBLIOGRAPHIE – SITOGRAFIE** ... page 6
- ▶ **DOMAINES** ... page 7
  
- **ARCHITECTURE** ... page 7
- **PEINTURE** ... page 9
- **SCULPTURE** ... page 11
- **VITRAIL** ... page 13
  
- ▶ **EXPÉRIENCE PÉDAGOGIQUE** ... page 15  
*Le vitrail – école de Valframbert*

## **Du patrimoine local à l'histoire des arts**

**Patrick BIRÉE – Archives départementales de l'Orne – CDDP de l'Orne  
Julie BLOUET (analyse peinture) –  
2010**

### **Introduction**

Les programmes officiels fixent le cadre de la culture humaniste, champ transversal et pluridisciplinaire qui trouve ses premières applications dès l'école maternelle : « La culture humaniste ouvre l'esprit des élèves à la diversité et à l'évolution des civilisations, des sociétés, des territoires, des faits religieux et des arts; elle leur permet d'acquérir des repères temporels, spatiaux, culturels et civiques... ». **Nouveaux programmes de l'école primaire, 2008, page 19.**

Un questionnement approprié de l'environnement proche de l'élève permet de poser les premiers jalons de cette culture humaniste qui s'inscrit dans le parcours culturel et l'enseignement des arts, en cycle 1, en cycle 2 et en cycle 3.

**Ce dossier développe l'exploitation des formes d'art liées à l'architecture, à la peinture, à la sculpture et au vitrail.**

### **I - Enseigner l'histoire des arts à l'école**

Les modalités de l'enseignement de l'histoire des arts à l'école sont présentées dans le **B.O. n°32 du 28 août 2008.**

Les éléments essentiels :

► **Histoire des arts et programmes :**

- Culture artistique partagée de l'histoire du monde
- Six grands domaines artistiques
- Interdisciplinarité
- Connaissances, Compétences et Attitudes

► **Histoire des arts et culture humaniste :**

- Diversité et évolution des civilisations
- Découverte du monde en C1 et C2, histoire et géographie en C3
- Pratiques artistiques
- Sciences
- Maîtrise de la langue...

### **II – Le milieu vecteur de l'art :**

► **Une dimension historique**

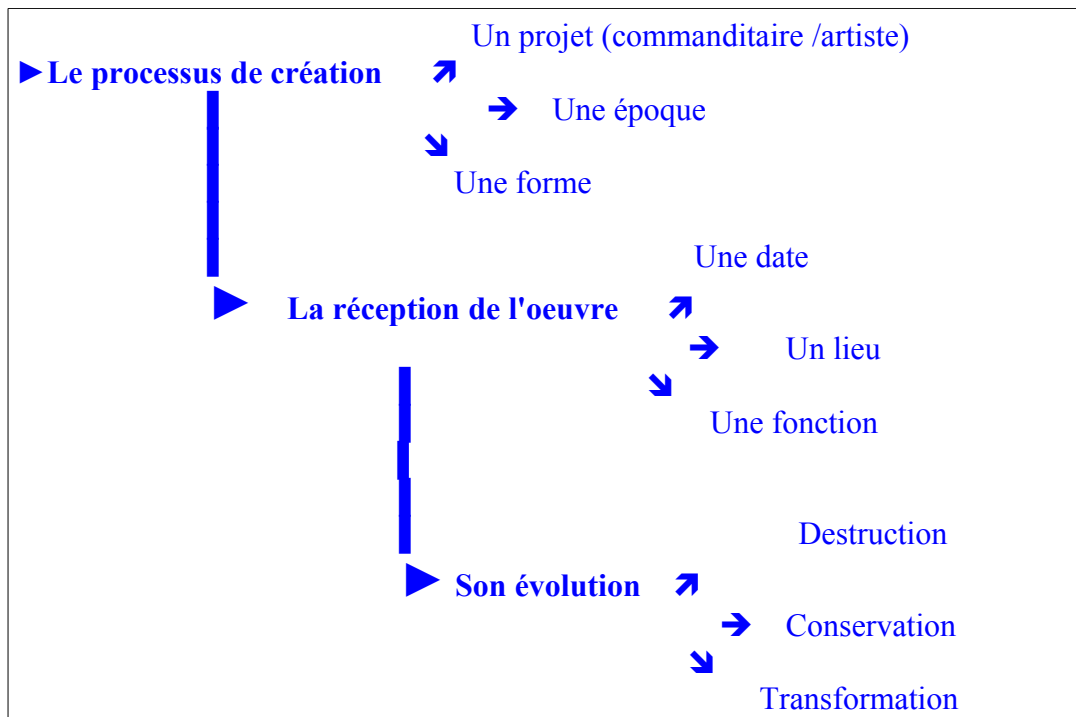
Dans l'enseignement de l'histoire des arts, la dimension historique sous-jacente, peut être appréhendée localement. En effet, chaque commune, rurale ou urbaine, chaque quartier, chaque territoire, n'est pas sans révéler une « richesse » artistique qui prend différentes formes s'inscrivant dans un art et une période donnés.

### ► Des formes différentes

- le bâti, présentant des **architectures** variées avec certains développements tels les **vitraux**, la **sculpture**, la **mosaïque**, le **pavage**
- la **sculpture** aux formes et expressions multiples
- les **documents écrits** dont certains relèvent de la calligraphie
- les documents **iconographiques**, de la peinture, au croquis jusqu'à la lithographie, en passant par la photographie
- les **paysages**, véritables mosaïques, reflets de différentes sociétés
- **l'objet**, usuel, complexe ou simple, récent ou plus ancien, marqueur de civilisation ...

### ► Une démarche

Chaque production artistique peut être analysée à travers plusieurs données en interaction et sur plusieurs niveaux, du processus de création jusqu'à sa conservation.



La réflexion pédagogique consiste à :

- Définir
- Observer
- Analyser

... pour comprendre ► données objectives

... pour apprécier ► données subjectives

Toute démarche d'investigation du milieu proche doit prendre en compte ces éléments. Une telle approche a été exploitée en animation pédagogique à Flers : plusieurs éléments du paysage urbain étaient présentés sur une « feuille-problématique ». Significatifs de l'histoire de Flers, ils devaient être repérés lors d'une promenade découverte :

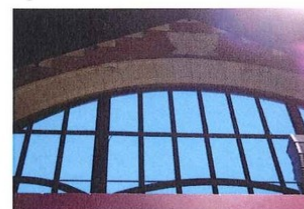
- des restes d'arcs et d'encadrements de baies en granite provenant de l'ancienne église Saint-

Germain, d'origine médiévale et disposés au sol en contrebas de l'église actuelle

- un vitrail du XXe de l'église actuelle Saint-Germain, construction néo-gothique de 1910
- deux éléments du marché couvert de 1883 représentatif de l'essor industriel de la ville de Flers au XIXe siècle : le clocheton en calcaire présentant sculptures, armoiries de la ville et horloge ainsi qu'une baie vitrée à structure métallique en pignon du bâtiment
- l'Avenue du 6 Juin, caractéristique de la reconstruction de la ville après la Seconde Guerre mondiale
- une maison de la reconstruction (années 1950) avec de belles grilles en fer forgé...

#### PROBLÉMATIQUE :

Retrouver ces éléments du patrimoine de Flers, les identifier dans le territoire urbain, analyser leur structure et si possible déterminer en quoi ils sont significatifs de l'histoire de la ville.



**Photographies Patrick Birée**

## HISTOIRE DES ARTS : Bibliographie récente

*Clés pour enseigner l'histoire des arts en cycle 3*, tome 2 *Le Moyen Âge*, livre pédagogique avec 2 CD, CRDP Aquitaine, 2009

*Clés pour enseigner l'histoire des arts en cycle 3*, tome 2 *Le Moyen Âge*, livret d'oeuvres, CRDP Aquitaine, 2009

*Des outils pour l'histoire des arts*, manuel, Les dossiers de l'ingénierie éducative, Scéren, juin 2009

*Histoire des arts*, Cycle 3, Éditions Nathan, 2009

*Histoire d'arts en pratiques, 6 à 12 ans*, ACCÈS Éditions, 2009

*L'Histoire par les arts*, F. Picot et alii, Tomes 1 de la Préhistoire à la Renaissance, 2 livrets pédagogiques et affiches, Nathan, 2009

*L'Histoire par les arts*, F. Picot et alii, Tomes 2 du XVIe au XXe siècle, 2 livrets pédagogiques et affiches, Nathan, 2009

*Du patrimoine local à l'histoire*, cycle 3, collèges, Patrimoine-ressources, Scéren, 2009

*Orne*, Guide Gallimard, 1995

*Orne, guide complet de ses 507 communes*, M. de la Torre, Deslogis-Lacoste, 1990

## HISTOIRE DES ARTS : Sitographie

### Sites nationaux ou académiques

<http://www.education.gouv.fr/cid22078/mene0817383a.html>

<http://www.culture.fr/fr/sections/collections/histoire-arts>

[http://www.crdp-strasbourg.fr/mini\\_cr/histarts/](http://www.crdp-strasbourg.fr/mini_cr/histarts/)

<http://ecole.lambda.free.fr/spip.php?rubrique50>

### Sites départementaux ou régionaux

#### sur le patrimoine de l'Orne

[http://www.ac-caen.fr/orne/ress/portail/culture/public/HISTOIRE/patrimoine\\_orne.pdf](http://www.ac-caen.fr/orne/ress/portail/culture/public/HISTOIRE/patrimoine_orne.pdf)

[http://www.accaen.fr/orne/ress/portail/culture/public/ressources/PC61\\_nov09/Liste\\_Orne\\_05-06-09.pdf](http://www.accaen.fr/orne/ress/portail/culture/public/ressources/PC61_nov09/Liste_Orne_05-06-09.pdf)

#### sur le château de Carrouges

[http://www.accaen.fr/orne/ress/portail/culture/public/HISTOIRE/chateau\\_carrouges\\_doss\\_peda.pdf](http://www.accaen.fr/orne/ress/portail/culture/public/HISTOIRE/chateau_carrouges_doss_peda.pdf)

#### autres ressources

<http://www.ac-caen.fr/orne/ress/portail/culture/index.php?post/Ressources-sur-l-architecture>

## III DOMAINES

### III – 1 Architecture

#### Définir l'architecture

Art de construire les édifices (*Petit Robert*, Dictionnaire de la langue française, éd. 1989)

- ▶ L'architecture se définit comme un projet originel lié à une (des) époque(s), des personnages (demandeurs, concepteurs, exécuteurs, utilisateurs...),
- ▶ L'architecture se caractérise par une construction (un bâtiment) ou un édifice (ensemble de bâtiments)
- ▶ L'architecture présente une distribution spatiale avec :
  - soubassements
  - façades
  - couverture
- ▶ L'architecture propose une mise en oeuvre de matériaux : assemblage d'éléments (architecture à pans de bois, par exemple) ou empilement (maçonnerie)
- ▶ L'architecture se lit et garde traces par des représentations (plans, vues, maquettes...)

#### Analyser une architecture

### Le château du Bourg-Saint-Léonard (Orne)



Photographie Patrick Birée

<b>étape 1 : présenter l'oeuvre</b>
▶ <b>Implantation</b> : espace rural, à proximité du village actuel.
▶ <b>Commanditaire</b> : Jules David de Cronon, propriétaire du domaine du Bourg-Saint-Léonard, premier commis des finances du roi , surintendant du comte de Provence.
▶ <b>Date de construction</b> : 1763-1768
▶ <b>Fonction actuelle</b> : (repérable à l'aide d'indicateurs écrits, d'éléments symboliques – drapeau, fronton...- et d' aménagement particuliers ) : espace culturel public appartenant à la commune du Bourg-Saint-Léonard, lieu de visite.
<b>étape 2 : Lire et analyser l'oeuvre</b>
▶ <b>Disposition générale</b> : édifice présentant un parc de 400 hectares, une esplanade avec plusieurs bâtiments dont un corps de logis principal en son centre, deux pavillons: une orangerie sur la droite et des écuries sur la gauche. Distribution du logis principal sur quatre niveaux et affectation jusqu'au dernier propriétaire : entresol (espaces techniques), rez-de-chaussée (espace public), premier étage (espace privé), attique (sous combles : espace privé).
▶ <b>Techniques de construction et mise en oeuvre des matériaux</b> : maçonnerie : appareillage de pierres - pierres de taille en calcaire pour les chaînes d'angle, pour les bandeaux horizontaux, les encadrements de baies (portes et fenêtres), la ballustrade, le tympan, emmarchement en granite. Façade principale : corps central présentant un ressaut avec fronton triangulaire sommital, deux corps latéraux symétriques. Toit: relativement plat avec ardoises, dissimulé par une ballustrade ajourée.
▶ <b>Décors</b> : sculptures : sur l'esplanadestatues représentant des lions, sur la façade principale : vases à guirlandes, tympan avec armes, feston, pilastres, frises géométriques, têtes humaines, sur les pavillons: frontons courbés sculptés d'attributs champêtres.
▶ <b>Formes et volumes</b> : carrés, triangles, rectangles, cercles, demi-cercles, parallépipèdes, prismes...
▶ <b>Composition</b> : dominance des horizontales, des lignes rectilignes (silhouette générale), des lignes curvilignes (sculptures), symétrie, répétition des formes.
<b>étape 3 : Interpréter l'oeuvre</b>
▶ <b>Courant artistique</b> : architecture classique française.
▶ <b>Signification (philosophique, religieuse, symbolique...)</b> : représente le pouvoir de la noblesse sous l'Ancien Régime.
▶ <b>Intérêt historique et artistique</b> : belle réalisation représentative de l'architecture classique de la seconde moitié du XVIIIe siècle. L'aspect actuel et le mobilier des pièces du rez-de-chaussée nous font revivre l'atmosphère et l'art de vivre de la noblesse à cette époque.
▶ <b>Impressions, sensations</b> : clarté, légèreté, majestuosité, espace, luxe.



## III – 2 PEINTURE

### Définir la peinture

La peinture est une pratique artistique qui consiste à couvrir une surface de couleurs (*Petit Robert*, Dictionnaire de la langue française, éd. 1989).

Plusieurs techniques ont vu le jour au fil des siècles des millénaires depuis les premières peintures pariétales préhistoriques jusqu'aux oeuvres contemporaines : dessin, gravure, technique à base d'eau – aquarelle, détrempe, peinture à l'huile, assemblages...

### Analyser une peinture

**Le portrait de Basile François de Boislandry, par Louis Antoine Sixte, 1754  
Huile sur toile, 80 x 1,20 m, conservé à la mairie de l'Aigle.**



Basile François de Boislandry par Louis Antoine Sixte,  
dit le Chevalier Sixte, 1754

**Photographie Aurélia Gaucher**

<b>étape 1: Présenter l'oeuvre</b>
▶ <b>Titre – date</b> : Portrait de Basile François le Grand de Boislandry - 1754
▶ <b>Commanditaire – destinataire</b> : Famille de Boislandry – Don au XIX e siècle du baron Louis de Cambourg, arrière neveu du vicomte de Boislandry à la commune de L'Aigle
▶ <b>Artiste</b> : Louis Antoine Sixte dit le chevalier Sixte, L'Aigle 1704 – Evreux 1780
▶ <b>Dimensions</b> : 100x79 cm
▶ <b>Lieu de conservation</b> : Hôtel de ville de L'Aigle
<b>étape 2 : Lire et analyser l'oeuvre</b>
▶ <b>Sujet/genre</b> : portrait. Il s'agit ici de Basile François Le Grand de Boislandry, bailli de L'Aigle et du Thuboeuf au XVIIIe siècle.
▶ <b>Technique</b> (dessin, gravure, technique à base d'eau – aquarelle, détrempe- peinture à l'huile...): huile sur toile. Daté et signé.
▶ <b>Représentation : personnages, objets, décors, paysages</b> : le personnage de François De Boislandry appuie l'avant-bras gauche sur un livre. A sa gauche, un arbre de représentation très conventionnelle et en arrière-plan, sur sa droite, la ville de L'Aigle dominée par un vaste ciel. L'homme porte des vêtements richement ornés de dentelles et une perruque.
▶ <b>Composition (géométrie du tableau par ses grandes lignes)</b> : au premier plan, le commanditaire qui impose sa masse par un large aplat noir. L'homme est accoudé sur un livre à riche reliure, l'objet est posé sur une « architecture ». Au second plan, son territoire urbain, dont les églises de Saint-Martin, de Saint-Barthélémy et de Saint-Jean. Cette composition montre le rang du personnage qui détient à la fois les « terres », le pouvoir temporel et le savoir ; il appuie ce pouvoir sur le pouvoir divin représenté par les églises
▶ <b>Lumières et ombres</b> : ligne d'horizon lumineuse, éclairant le territoire de sa circonscription. Le visage du sieur de boislandry apparaît lui aussi lumineux.
▶ <b>Couleurs et lumières</b> : tons naturels ne montrant pas de rupture avec son époque.
▶ <b>Dessin (netteté, flou, délicatesse des tracés)</b> : le personnage présente une certaine réalité au niveau du visage et des mains. Les églises sont bien identifiables dans la représentation urbaine
<b>étape 3 : Interpréter l'oeuvre</b>
▶ <b>Contexte historique</b> : le bailli est le représentant de l'autorité du roi dans le bailliage, ancienne circonscription administrative, financière et judiciaire, chargé de faire appliquer la justice et de contrôler l'administration en son nom
▶ <b>Courant artistique</b> : peintre dit « en tout genre » car il peint à la fois des portraits, des tableaux d'autels, d'églises, des sujets de chasse et des natures mortes. Représentatif d'une certaine culture nobiliaire du XVIIIe siècle car il fut notamment peintre du duc Bouillon, comte d'Evreux. Cette oeuvre est caractéristique des portraits de l'époque moderne représentant les figures de l'Ancien Régime montrant leur domaine, leur savoir, leur richesse
▶ <b>Signification (philosophique, religieuse, symbolique...)</b> : rôle symbolique du portrait qui illustre une assise sociale, en l'occurrence ici, un membre de la noblesse. La peinture lui permet d'être représenté, d'asseoir son pouvoir et son autorité
▶ <b>Impressions, sensations</b> : personnage imposant montrant bien sa situation politique. Mais un certain bonhomme se dégage à travers un visage rond et légèrement souriant . Est-ce là sa réelle personnalité ?

### III – 3 SCULPTURE

#### Définir la sculpture

Représentation, suggestion d'un objet dans l'espace, au moyen d'une matière à laquelle on impose une forme déterminée, dans un but esthétique ; ensemble des techniques qui permettent cette représentation (*Petit Robert*, Dictionnaire de la langue française, éd. 1989).

#### La sculpture c'est concevoir et réaliser des formes en relief :

- ▶ en prélevant de la matière dans un bloc compact  
**par relief** (qui reste attachée à un arrière-plan) :
  - ▶ **Bas-relief** (l'avancée d'une figure hors du plan est inférieure à la moitié de son volume)
  - ▶ **Haut-relief** (formes quasiment complètes mais attachées au fond)
  - ▶ **Entaille** (relief incisé dans l'épaisseur de la surface plane)
- par ronde-bosse** ▶ sculpture observable de tous les côtés
- ▶ en façonnant une matière molle pour créer des formes  
**par ronde-bosse** ▶ sculpture observable de tous les côtés
- ▶ en fabriquant ou assemblant des éléments  
**par ronde-bosse** ▶ sculpture observable de tous les côtés

#### Analyser une sculpture

#### Le monument aux morts de 14-18 d'Argentan



Photographie Patrick Birée

<b>étape 1: Présenter l'oeuvre</b>
▶ <b>Artistes</b> : Charles Sarrabezoles et Paul Sylvestre (sculpteurs) – Félix Besnard (architecte)
▶ <b>Commanditaire – destinataire</b> : la ville d'Argentan pour commémorer ses soldats morts au conflit de 1914-1918.
▶ <b>Titre – date</b> : monument aux morts – inauguré en 1923
▶ <b>Dimensions</b> : 10 x 6 m
▶ <b>Lieu de conservation</b> : jardin public près de la Poste et de la place Saint-Germain
▶ <b>Contexte historique</b> : au début des années 20, la ville d'Argentan met plus d'un an pour décider du lieu qu'occupera le monument aux morts commémoratif de 1914-1918. Finalement, celui-ci remplace le monument Mézeray près de l'église Saint-Germain et du Palais de Justice (l'ancienne demeure comtale et ducale des XIV et Xve siècles). L'inauguration est célébrée le 21 octobre 1923 en présence d'André Maginot, ministre de la guerre.
<b>étape 2 : Lire et analyser l'oeuvre</b>
▶ <b>Technique et matériaux</b> : socle, colonne, emmarchement et encadrement de granit, bas-relief de calcaire, sculpture et plaques en bronze. Les soubassements, encadrements sont en pierre de granit, robuste mais difficile à travailler. Le calcaire se laisse travailler et permet des sculptures.
▶ <b>Composition</b> (tiré du <i>Journal de l'Orne</i> du 27 octobre 1923) : « Au-dessus, d'un large socle en granit de Vire, se détache une colonne prismatique, portant une Victoire en bronze aux ailes déployées, oeuvre du sculpteur Charles Sarrabezoles. Cette Victoire d'une magnifique envolée, est vêtue à la grecque. Elle semble se poser sur le monument. Elle tient dans ses bras tendus deux couronnes de bronze doré, suprême hommage rendu aux enfants d'Argentan, morts pour la patrie. Le centre de la composition est occupé par un grand bas-relief encastré dans le granit, oeuvre du sculpteur Paul Sylvestre : la ville d'Argentan, sous les traits d'une femme casquée, tenant un bouclier aux armes de la ville, accueille le poilu victorieux, appuyé sur son arme, dans l'attitude du repos après les combats ; elle lui tend une palme, symbole de la victoire. Dans le fond du bas-relief, entre les deux personnages, se place la ville d'Argentan avec ses clochers. A droite et à gauche du bas-relief sont disposés les noms des morts sur des plaques de bronze ».
▶ <b>Couleurs et lumières</b> : La froideur du granit est compensée par la clarté du bas-relief en calcaire. L'aspect massif de l'ensemble est contre-balancé par l'élan vers le ciel de la sculpture en bronze. De même, la finesse de la sculpture du bas-relief contraste avec la rigidité des éléments en granit.
▶ <b>Représentation : personnages, objets, décors, paysages</b> : Allégories : la ville d'Argentan en femme, les soldats en un poilu, la victoire de la Patrie en une statue de la Victoire. Symboles : les couronnes de lauriers et la palme pour la Victoire. Représentation : la ville d'Argentan.
<b>étape 3 : Interpréter l'oeuvre</b>
▶ <b>Courant artistique</b> : la sculpture est un art qui se développe après la guerre 1914-1918 puisque à partir de 1919, les 36 000 communes de France érigent un monument commémoratif à leurs soldats décédés. Si des réalisations simples voient le jour, par exemple une simple plaque apposée sur un mur, d'autres sont des oeuvres plus complexes nécessitant la participation d'un architecte comme à Argentan. Beaucoup de réalisations présentent une simple stèle pyramidale posée sur un socle.
▶ <b>Signification (philosophique, religieuse, symbolique...)</b> : La laïcité s'impose dans ses réalisations qui normalement ne doivent pas présenter de marques religieuses. Une certaine égalité devant la mort est valorisée puisque les soldats sont inscrits par ordre alphabétiques sans distinction de rang dans l'armée ou distinction honorifique.
▶ <b>Intérêt historique et artistique</b> : la Nation veut marquer d'une manière forte la commémoration de ses 1 million 400 soldats morts au conflit. De nombreux artistes locaux ou nationaux s'investissent dans cet immense chantier.
▶ <b>Impressions, sensations</b> : la monumentalité de l'oeuvre impose le respect pour tous les soldats morts pendant les guerres du XXe siècle et lui assure un aspect mémoriel.

### **Définir le vitrail**

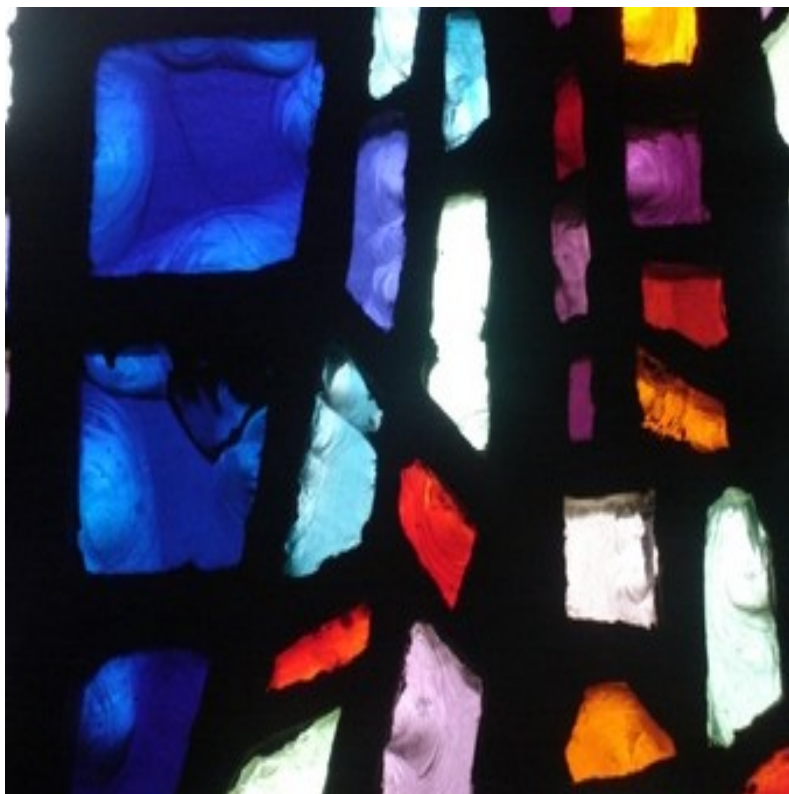
Panneau constitué de morceaux de verre, généralement colorés, assemblés pour former une décoration (*Petit Robert*, Dictionnaire de la langue française, éd. 1989).

La technique en verre traditionnel serti de plomb s'est développée depuis le Moyen Age, surtout dans l'architecture gothique. Les panneaux de verres sont maintenus par des barlotières et rigidifiés par des vergettes. La verrière est un assemblage de vitraux garnissant une baie (porte ou fenêtre).

Depuis le XXe siècle, la technique de la dalle de verre a été utilisée dans des édifices contemporains, religieux ou civils. Les panneaux composés de dalles de verre sont maintenus par une ossature en ciment sans utilisation de plomb.

### **Analyser une sculpture**

#### **Un vitrail de l'église Saint-Sulpice de Valframbert**



**Photographie Patrick Birée**

<b>étape 1 : Présenter l'oeuvre</b>
<p>► <b>Artiste</b> : édifice néo-gothique du XIXe siècle qui remplace un édifice antérieur. Il présente un plan en forme de croix latine avec tour-porche en façade occidentale et un long vaisseau où nef et chœur sont à peine séparés par deux chapelles latérales au niveau du transept. Les vitraux du XIXe siècle ont été détruits lors de la Seconde Guerre mondiale.</p>
<p>► <b>Date</b> : les vitraux actuels ont été placés en 1947-1950 par la maître-verrier Gabriel Loire.</p>
<p>► <b>Dimensions</b> : les 17 baies en dalle de verre forment une superficie de 17m<sup>2</sup> – Les 4 baies de plomb, 6m<sup>2</sup>.</p>
<p>► <b>Lieu de conservation</b> : église Saint-Sulpice – Valframbert.</p>
<b>étape 2 : Lire et analyser l'oeuvre</b>
<p>► <b>Technique</b> : si la technique utilisant le verre traditionnel et le plomb est conservée pour 4 baies du XIXe siècle, 17 présentent une technique que Gabriel Loire a beaucoup développée au milieu du XXe : la dalle de verre. Les verrières se composent de panneaux rectangulaires de dimension d'environ 50x50cm.</p>
<p>► <b>Composition</b> : l'iconographie religieuse est représentée sur la plupart des vitraux (les apôtres, Marie...). Une rosace est cependant non figurative. Les panneaux, isolés de leur ensemble, forment alors des compositions abstraites, basées sur la forme (triangulaires, quadrangulaires essentiellement, globalement rectilignes) et la couleur.</p>
<p>► <b>Couleurs et lumières</b> : les couleurs vives sont privilégiées dans l'oeuvre de Gabriel Loire, rouge carmin et camaïeux de bleus éclatants en priorité.</p>
<p>► <b>Dessin</b> : les tracés sont formés par les larges bandes de béton qui servent de remplage. Ils représentent des scènes, des personnages religieux ou des décors (rosace).</p>
<p>► <b>Représentation : personnages, objets, décors, paysages</b> : les personnages et l'iconographie religieuse sont privilégiés. Les personnages apparaissent avec des silhouettes élancées et stylisées à la manière des cubistes au XXe siècle.</p>
<b>étape 3 : Interpréter l'oeuvre</b>
<p>► <b>Courant artistique</b> : technique de la dalle de verre</p>
<p>► <b>Signification (philosophique, religieuse, symbolique...)</b> : la lumière irisée des vitraux constitue une des symboliques fortes du christianisme. L'iconographie religieuse présentée sur les vitraux sert de décor et d'enseignement à cette religion.</p>
<p>► <b>Intérêt historique et artistique</b> : dans tous les édifices où Gabriel Loire a pu intervenir, le vitrail est un élément essentiel de l'architecture, et non un décor qui vient s'y ajouter. La technique de la dalle de verre renouvelle l'art du vitrail au XXe siècle et se trouve être une technique particulièrement adaptée aux édifices contemporains, religieux ou civils.</p>
<p>► <b>Impressions, sensations</b> : la lumière dégagée par les vitraux inonde cet édifice.</p>

## IV - DOSSIER PÉDAGOGIQUE VITRAIL

### A partir de l'église de Valframbert

Projet réalisé avec la classe de CM1-CM2  
école de Valframbert – Madame Delorme  
Photographies Patrick Birée

**Disciplines** : Histoire des arts/Histoire

**Relation avec les programmes :**

Les programmes officiels fixent le cadre de la culture humaniste, champ transversal et pluridisciplinaire qui trouve ses premières applications dès l'école maternelle : « La culture humaniste ouvre l'esprit des élèves à la diversité et à l'évolution des civilisations, des sociétés, des territoires, des faits religieux et des arts; elle leur permet d'acquérir des repères temporels, spatiaux, culturels et civiques... ». **Nouveaux programmes de l'école primaire, 2008, page 19.**

Un questionnement approprié de l'environnement proche de l'élève permet de poser les premiers jalons de cette culture humaniste qui s'inscrit dans le parcours culturel et l'enseignement des arts.

**Objectifs :**

- Mettre en place une démarche d'investigation du milieu proche
- Poser des repères spatiaux et temporels
- Distinguer le passé récent du passé plus éloigné
- Pratiquer en arts

**Contenu :**

- Rechercher les traces du passé dans l'environnement proche de l'élève : le bâti et une des composantes, le vitrail
- Les identifier pour comprendre leur signification en exploitant des documents anciens (photographies, dessins...) et la bibliographie adaptée (sur papier ou en ligne)
- Pratiques artistiques autour du vitrail

- **Bibliographie** : CDDP - Archives départementales de l'Orne
- **Sitographie** : *Éducasources* second degré : Troyes (2 dossiers)

### Séance 1

**Objectif principal :**

Découverte des manifestations de l'art à Valframbert

**Objectifs spécifiques :**

- L'art sous différentes formes :
  - l'architecture (privée, religieuse, collective...)
  - la sculpture (la statue du monument aux morts, les chapiteaux de l'église)
  - les vitraux (de l'église)

- L'art et l'histoire : contextualiser les constructions dans leur période

### **Connaissances/Compétences**

- Utiliser un champ lexical spécifique pour s'exprimer à l'oral comme à l'écrit de façon appropriée et précise

### **Ressources**

- Les constructions de Valframbert + une feuille documentaire
- Les documents anciens (photographies anciennes)
- une feuille documentaire sur les vitraux

### **Déroulement**

- **1** Questionnement collectif des pré-requis sur l'art : « Qu'est-ce que l'art pour vous? », « Quel art est présent à Valframbert? »
- **2** Liste élaborée collectivement des éléments potentiels sur valframbert – Confrontation avec des documents iconographiques anciens (cartes postales et photographies)
- **3** Visite sur le terrain proche de l'école - Repérages
- **4** Mise commun

## Séances 2 - 3

### **Objectif général :**

Analyse et travail la structure des vitraux de l'église de Valframbert

### **Objectifs spécifiques :**

- Étude de l'architecture et des vitraux
- Analyse des vitraux de l'église
- productions

### **Connaissances/Compétences**

- Utiliser un Champ lexical spécifique pour s'exprimer à l'oral comme à l'écrit dans un vocabulaire approprié et précis

-

### **Ressources**

- Une feuille documentaire sur les vitraux
- Une feuille documentaire présentant les réalisations de l'artiste (Gabriel Loire) et des ses réalisations dans l'Orne
- Une feuille blanche - un support – des pastels

### **Déroulement**

- **1** Travail sur documents pour analyser les productions de Gabriel Loire dans leur contexte historique
- **2** Analyse de l'assemblage des différentes pièces de verre (ciment) et des formes obtenues
- **3** Travail sur les vitraux : analyse (dalle de verre – iconographie – formes et couleurs) et productions dans l'église à l'aide de pastels et sur une grille d'étude
- **4** Mise en commun



## Grille d'étude de vitraux

### *Édifice*

Forme de la baie ( fenêtre ou porte)	Emplacement	Décors	Personnages	Date – auteur- Thème

### **Gros plan :**

## Séance 4

### Objectif général :

Production artistique à partir d'oeuvres picturales

### Objectifs spécifiques :

- Étude de productions artistiques (peintures) présentant les mêmes caractéristiques de contours et formes colorées telles que KLEE – *PICCOLO QUADRO DI PINO* – pour l'exploitation des formes et par exemple DE STAEL – Hommage à Sydney BÉCHET – pour l'exploitation des personnages
- Production artistique avec les contraintes de formes (remplages) de couleurs

### Connaissances/Compétences

- Utiliser un Champ lexical spécifique pour s'exprimer à l'oral comme à l'écrit dans un vocabulaire approprié et précis

### Ressources

- Affiches de peintures – livres -
- Une feuille blanche - un support – des pastels

### Déroulement

- **1** Analyse des productions
- **2** Comparaison avec d'autres productions artistiques
- **3** Travail sur les vitraux dans l'église
- **4** Mise en commun



## Séances 5 - 6

### Objectif général :

Production artistique ( vitraux en papier) à partir d'oeuvres picturales

### Objectifs spécifiques :

- Production artistique avec les contraintes de formes (remplages) de couleurs

### Connaissances/Compétences

- réexploiter les différentes notions explicitées, concernant les réalisations (vitraux et peintures) : les formes, les couleurs, les remplages

### Ressources

- Matériel : papier vitrail- papier canson – ciseaux - colle

### Déroulement

- 1 Productions
- 2 Comparaison des productions

